



**CHARITA ŠTERNBERK**

*Výroční zpráva 2002*



## Poslání charity

Posláním Charity je pomáhat těm nejpotřebnějším, svědčit o rovnosti a neopakovatelné hodnotě všech lidí, podporovat lidskou důstojnost a rozvoj osobnosti. Nejdůležitější je vidět především druhé.

## Vznik organizace a její začlenění

Oblastní charita Šternberk vznikla na základě dobrovolného společenství šternberských věřících. Arcibiskup olomoucký ji zřídil jako zařízení římskokatolické církve s právní subjektivitou v roce 1991.

Současně tvoří základní složku Arcidiecézní charity Olomouc, která jako součást Sdružení české katolické charity je členem mezinárodního svazku Caritas Internationalis.

## Statutární orgán

Statutárním orgánem Oblastní charity Šternberk je ředitelka paní Pavlína Vyvozilová.

## Poradní orgán

Poradním orgánem v závažných záležitostech je Rada Charity Šternberk, která se řídí jednacím řádem. V roce 2002 pracovala v tomto složení:

Předseda: Bc. Jaromír Hublar

Členové: Alois Hřebíček  
Miroslav Kořenek  
MUDr. Miluše Ondrášková  
MUDr. Dana Procházková  
Mgr. Veronika Spurná  
MUDr. Jindřiška Vránová

## Kontrolní orgán

Revizní komise kontroluje účetnictví a dodržování Stanov ACHO. V roce 2002 pracovala v tomto složení:

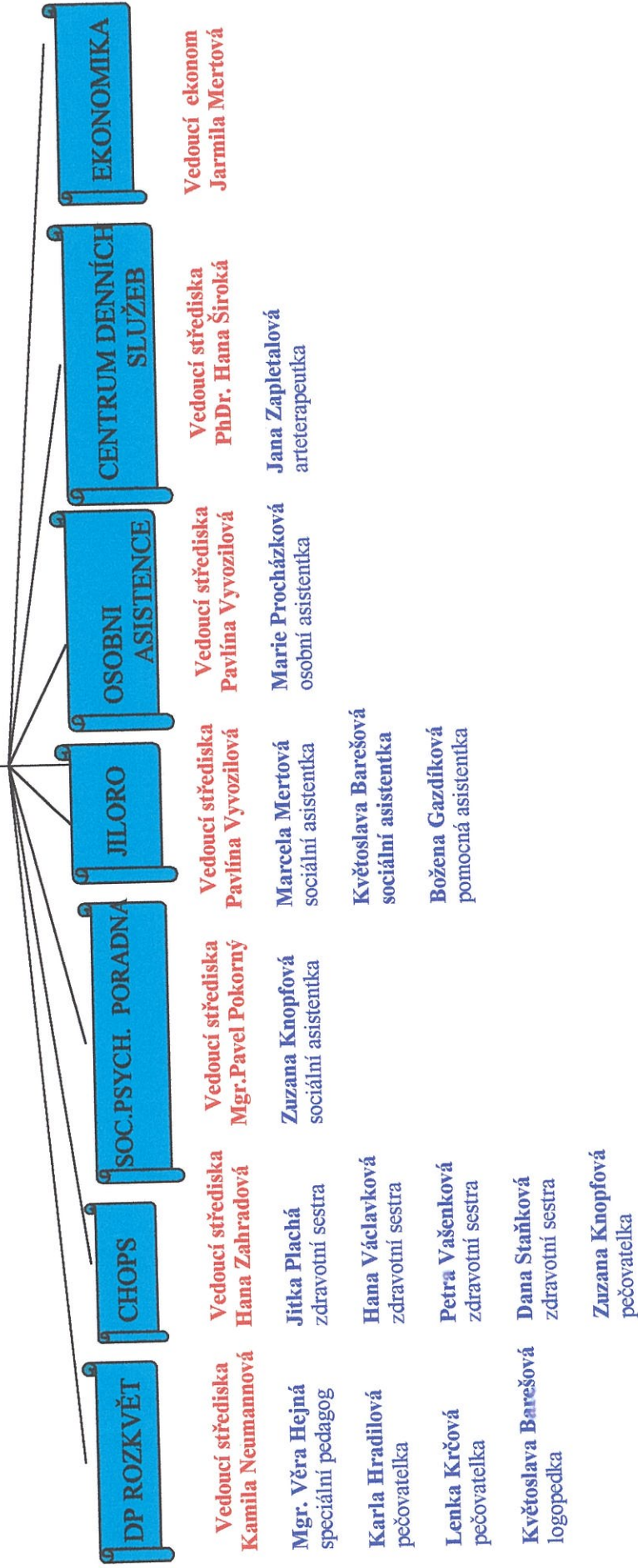
Předseda: Ing. Josef Šindler

Členové: Ing. Jarmila Bajerová  
Kristýna Ševčíková

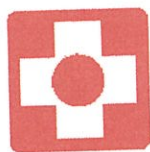
## Personální a organizační schéma zaměstnanců Charity Šternberk

**Pavína Vyvozilová – ředitelka**

**Mgr. Pavel Pokorný – zástupce ředitele**



## Činnost charity je rozčleněna do těchto projektů:



### Středisko CHOPS

Adresa: Opavská 13, 785 01 Šternberk  
Odborný garant: MUDr. Soňa Kočířová  
Vedoucí projektu: Hana Zahradová

CHOPS – charitní ošetrovatelská a pečovatelská služba zajišťuje komplexní péči o člověka v přirozeném domácím prostředí. 5 zdravotních sester poskytovalo především odbornou péči, která je indikována lékařem, hrazena veřejným zdravotním pojištěním a 1 pečovatelka zajišťovala úklid, donášku léků a obědů. Sociální pracovnice pomáhala při řešení soc. problémů. Pracovnice v průběhu roku pečovaly o 118 klientů. Počet ošetrovatelských návštěv činil 7359 a pečovatelských návštěv 1 500.

Péče byla poskytnuta klientům ve městě Šternberku, ale i okolních obcích: Lužice, Hnojice, Mladějovice, Strukov, Pňovice, Štarnov, Bohuňovice, Hlušovice, Lipina, Domašov u Šternberka, Těšíkov, Jívová, Komárov, Štěpánov, Stádlo, Domašov nad Bystřicí, Moravská Huzová, Bělkovice-Lašťany. Péče byla poskytována celoročně, na základě dohody s klientem či jeho rodinou, případně s jeho ošetrojícím lékařem. Rozsah péče je dán stupněm závislosti na cizí pomoci, sjednanými službami a sociální potřebností. Dle časového harmonogramu pečují pracovnice střediska o klienty celoročně.

Naše středisko chce svojí činností umožnit občanům, kteří jsou odkázáni na jeho služby, prožít stáří a kritická období života důstojně v blízkosti přátel, v prostředí důvěrně známém. Ke klientům přistupujeme s empatií, úctou a láskou.

Cílem projektu je umožnit lidem žít ve vlastním přirozeném prostředí a zajistit jim v dostatečné míře sociální, biologické a psychologické potřeby.

Chod střediska CHOPS byl zabezpečen z těchto zdrojů:

MPSV ČR Praha, platby zdravotních pojišťoven, Obecní úřad Lužice, Obecní úřad Strukov, Obecní úřad Hnojice, Obecní úřad Pňovice, Obecní úřad Hlušovice, Obecní úřad Domašov u Šternberka, Tříkrálová sbírka, platby klientů a sponzoři.





## Denní pobyt ROZKVĚT

Adresa: Opavská 13, 785 01 Šternberk  
Vedoucí projektu: Mgr. Kamila Neumannová  
Odborný garant: Dr. et Paed. Dr. Olga Krejčířová

Je to denní stacionář rodinného typu pro osoby s mentálním a somatickým handicapem. V roce 2002 navštěvovalo naše zařízení 12 klientů. Péči o ně zabezpečovaly dvě vysokoškolsky vzdělané vychovatelky, 2 pečovatelky a 1 logopedka.

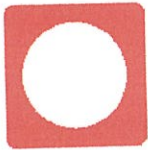
Projekt Denní pobyt Rozkvět je realizován trvale, klienti využívají služby zařízení v pracovních dnech od 6.30 do 15.30 hodin. Klienti pracují ve dvou výchovných skupinách. Služby pro klienty jsou zaměřeny na komplexní rozvoj jejich osobnosti. Diagnostické, terapeutické a poradenské služby provádějí odborníci s respektováním individuálních potřeb klientů. Velký důraz je kladen na spolupráci s rodinou. Rodiče a sourozenci jsou zváni na společné kulturní akce (dětské karnevaly, besídky). Spolupracujeme s dětskými odbornými lékaři klientů, s psychologem. Prostory stacionáře jsou velmi vkusně vyzdobeny výtvarnými pracemi a aranžmá našich klientů i s ohledem na právě probíhající roční období. Příjemná rodinná atmosféra se odráží na spokojenosti klientů. Klienti se účastní výtvarných a sportovních soutěží.

Cíl projektu-umožnit osobám s mentálním a somatickým handicapem zůstat součástí přirozeného prostředí a žít běžným životem jako populace bez handicapu se naše zařízení snaží naplňovat již šestý rok.

Na zabezpečení projektu se podíleli:

MPSV ČR, Město Šternberk, Obecní úřad Hnojice, Obecní úřad Komárov, Obecní úřad Horní Loděnice, Nadace Rozvoje občanské společnosti/Česká televize, sbírka „Pomozte dětem!“, platby klientů, sponzoři, Charita Šternberk-tržby z prodeje vl. výrobků





## JILORO- sociální stacionář pro děti z romských a sociálně slabých rodin

Adresa: Farní 3, Měsíční 3, 785 01 Šternberk  
Odborný garant: Mgr. Robert Oláh  
Vedoucí projektu: Pavlína Vyvozilová

Projekt se zabývá řešením specifických problémů dětí ze sociálně rizikových skupin. Cílem projektu je pomocí denního stacionáře vytvořit dětem místo, kde budou moci rozvíjet ty kladné vlastnosti, které mají, napomoci zdravému vývoji problémových dětí, pomůžeme romským dětem nestydět se za svou kulturu a historii. Program je zaměřený na všechny druhy výchov, sport, sebeobsluhu a vytváření sociálních kontaktů v kolektivu. Tím dochází k většímu rozvoji schopností, dovedností a znalostí těchto dětí a zlepšila se kvalita jejich života. Dětem byla poskytována kvalitní strava, která odpovídá zásadám správné výživy. Spokojenost je i ze strany rodičů, se kterými se setkáváme na třídních schůzkách a besídkách.

Do našeho zařízení docházelo v roce 2002 denně 7-10 dětí. V průběhu roku to bylo celkem 13 romských dětí. Projekt zajišťovala vedoucí projektu-sociální pracovníce, 2 vychovatelky, romská asistentka a logopedka.

V letních měsících se středisko přestěhovalo do nových prostor, které nám pronajalo Společenství Romů na Moravě.

Služba je poskytována v pracovních dnech od 7.30 do 16.00 hodin.

Na zabezpečení projektu se podíleli:

MPSV ČR Praha, Město Šternberk, Nadace Open Society Fund Praha, Charita Šternberk-výnos z Tříkr. plesu, platby klientů a sponzoři.





## Sociálně-psychologická poradna

Adresa: Opavská 13, 785 01 Šternberk  
Odborný garant: PhDr. Hana Šířoká  
Vedoucí projektu: Mgr. Pavel Pokorný

Zaměřuje se na poskytování psychologické a sociální poradenské činnosti. Základní ideou poradny je pomoc lidem ve stavu psychické a sociální nouze, zdůraznění etického, odborného a křesťanského přístupu ke každému klientovi. Psychologické poradenství zahrnovalo poradenskou a reedukační činnost, zvláště pak psychoterapeutickou práci s klienty. Připravujeme mladé lidi také k partnerským vztahům a odpovědnému rodinnému životu.

Sociální poradenství zahrnovalo řešení problémů sociální potřeby, sestavování a uplatňování žádostí o sociální výpomoc, společné hledání východisek ze situací životní nouze.

Z návštěvnosti a spokojenosti klientů poradny usuzujeme, že vešla pozitivně do podvědomí občanů našeho města a regionu. Za rok 2002 poskytla poradna 334 poradenských intervencí, řešila 95 krizových pomoci. Dále poradna realizovala:

Klub pro maminky na mateřské dovolené

Sebepoznávací víkend pro adolescenty

Projekt pomoci obětem domácího násilí

Šatník pro sociálně potřebné

Poradenské služby jsou bezplatné. Na projektu se podílel psycholog a sociální pracovnice.

Ekonomické zabezpečení projektu:

MPSV ČR Praha, Ministerstvo zdravotnictví ČR Praha, Město Šternberk, Tříkrálová sbírka, sponzoři



## Osobní asistence

Adresa: Opavská 13, 785 01 Šternberk  
Vedoucí projektu: Pavlína Vyvozilová  
Supervizor: Mgr. Pavel Pokorný

Osobní asistence byla poskytována 9 letému tělesně postiženému chlapci. Osobní asistentka poskytovala osobní asistenci v Základní škole ve Štarnově.

Osobní asistentka zajišťuje základní i vyšší potřeby po dobu transportu do zařízení, při pobytu klienta ve škole zajišťuje jeho bezpečnost, dohlíží a reaguje na zdravotní stav, pomáhá při sebeobsluze, komunikaci, asistuje v průběhu vyučovacího procesu při činnostech, které klient nemůže vzhledem ke svému postižení vykonávat sám.

Cílem projektu je umožnit dítěti s těžkým tělesným postižením vzdělání a výchovu ve školním zařízení, vést k samostatnosti, začlenit je do kolektivu, umožnit a vytvářet sociální kontakty s vrstevníky.

Zabezpečení projektu:

MPSV ČR Praha, Nadace Charty 77 Praha, Výbor dobré vůle-Nadace Olgy Havlové Praha, Úřad práce Olomouc, Nadace rozvoje občanské společnosti Praha /Česká televize Praha, sbírka „Pomozte dětem!“





## Centrum denních služeb pro osoby s duševním onemocněním

Adresa: Opavská 13, 785 01 Šternberk  
Vedoucí projektu: PhDr. Hana Šířoká  
Supervizor: Mgr. Pavel Pokorný

Nový projekt Charity Šternberk, který poskytuje služby sociální intervence a resocializace. Centrum zahrnuje resocializační klub, poskytující denní ambulantní aktivity pro skupinu osob s duševní poruchou nebo jiným zdravotním handicapem. Jedná se o služby aktivační a terapeutické (arteterapie a ergoterapie), dále psychoterapie a kontakt se společenským prostředím. Služba byla poskytována ve středu a ve čtvrtek od 8.00 do 12.00 hod. Mimo tuto dobu probíhaly společné výlety a klienti se účastnili různých společenských a kulturních akcí (např. Léčebenské slavnosti na PL ve Šternberku, návštěva Café Betánie v Olomouci, výstava fotografií J.Štreita, celostátní výstava ZUŠ ve Šternberku, prodej vlastních výrobků na Vánočních trzích ve Šternberku). Do centra pravidelně docházelo 6 – 9 klientů, v průběhu roku projevilo o naše zařízení zájem 14 klientů.

Zabezpečení projektu:

MPSV Praha, Charita Šternberk - zisk z Tříkrálového plesu, Tříkrálová sbírka, sponzoři



## Další významné události r. 2002

### Tříkrálová sbírka

Cílem Tříkrálové sbírky je formovat veřejnost k sociálnímu citění a k pomoci bližnímu, zapojit dobrovolníky do charitní práce a získat finanční prostředky pro činnost všech složek SČKCH. Celkový výnos z TS 2002 činil 92 564,90 Kč. Charita z těchto prostředků poskytla přímou pomoc lidem v sociální nouzi, podpořila činnost Charitní ošetrovatelské a pečovatelské služby, vybudovala v prostorách charity šatník pro sociálně potřebné. Je provozován v pondělí a ve středu od 13.30 do 15.30 hod. Dále jsme přispěli na činnost krizového a rozvojového fondu, humanitární pomoc do zahraničí a na činnost arcidiecézní charity.



### Tříkrálový ples a dětský maškarní karneval

Dne 5.1.2002 se konal tradiční Tříkrálový ples v Městském klubu. Pestrý kulturní program tvořily ukázky latinskoamerických tanců a taneční vystoupení dívek z tanečního kroužku ZUŠ ve Šternberku pod vedením Anny Hlouškové. K tanci hrála hudební skupina TAKT. Ke spokojenosti přispěla bohatá tombola. Samozřejmě nechyběli „Tři králové“, kteří přišli podpořit Tříkrálovou sbírku. V neděli byl připraven program pro děti ve spolupráci s Domem dětí a mládeže. Čistý výnos z obou akcí činil 9 251,60 Kč a byl použit k financování stacionáře JILORA a Centra denních služeb pro osoby s duševním onemocněním.

## Den otevřených dveří Charity - 6.11.2002

Program dne byl zahájen otevřením nového hřiště pro děti ze stacionářů Rozkvět a JILORO. Peníze na vybudování hřiště jsme obdrželi od Nadace rozvoje občanské společnosti Praha a České televize z 3. ročníku veřejné sbírky „Pomozte dětem!“. Hodnota této investice činila 150 tis. Kč. Za tyto prostředky jsme vybudovali hřiště s travnatým povrchem, pískoviště a základy pro stavbu zahradního altánku. Další důležitou součástí projektu bylo postavení opěrné zdi při pravém břehu zahrady, kde hrozilo dětem nebezpečí úrazu. Hodnota této stavby je 100 tis. Kč. Tyto prostředky věnovalo Město Šternberk jako pronajímatel budovy a zahrady ze svého rozpočtu.

Dále si hosté prohlédli prostory charity. Odpolední kulturní program patřil našim klientům, rodičům a sponzorům. Potěšila nás také návštěva představitelů Města Šternberka a dále zájem novinářů i pracovníků regionálního vysílání TV PRIMA.



## Ekonomické informace

Středisko	Výnosy	Náklady	Rozdíl
DP ROZKVĚT	1059929	1104866	-44937
CHOPS	1498548	1338369	160179
PORADNA	248029	273842	-25813
JILORO	499718	519648	-19930
OS.ASISTENCE	75590	79985	-4395
CENTRUM	214050	266204	-52154
CELKEM	3595864	3582914	12950

V roce 2002 skončilo hospodaření charity celkovým ziskem ve výši 12 950,- Kč.

## Zdroje financování

Organizace	částka	% podíl
MPSV	1593400,00	44,31
MZ	30000,00	0,83
MěÚ + ObÚ	168555,00	4,69
Úřad práce	6710,00	0,19
Tržby	1419534,00	39,48
NROS/ČT	174000,00	4,84
O.S.F	50000,00	1,39
Nadace Charty 77	2500,00	0,07
Výbor dobré vůle-Nadace O.Havlové	5000,00	0,14
Ostatní	146165,00	4,06
CELKEM	3595864,00	100%

## Závěrečné slovo ředitelky

Téměř celý rok 2002 nás provázela obava, která vyplynula ze ztráty r. 2001, zda budeme moci pokračovat v charitním díle, aniž bychom museli omezit některý z projektů. Díky podpoře všech institucí, sponzorů a naší usilovnou prací se podařilo finanční prostředky zajistit. Nedošlo k žádnému omezení poskytovaných služeb, ale naopak došlo k jejich rozšíření.

V naší charitě byl zahájen provoz nového projektu, který se věnuje lidem s duševní poruchou nebo jiným zdravotním handicapem. Další novou aktivitou je činnost Klubu maminek na mateřské dovolené.

V letních měsících nás velmi potěšila solidarita šternberských občanů, kteří nabízeli především materiální pomoc lidem zasažených ničivou povodní v Jižních Čechách. Ve spolupráci s Městem Šternberk byla vyslána humanitární zásilka čisticích a hygienických prostředků do Bavorova.

V závěru roku jsme otevřeli šatník, který slouží sociálně slabším lidem a rodinám.

Mé poděkování patří všem spolupracovníkům, za jejich obětavou a svědomitou práci. Dále děkuji Radě Charity Šternberk, ochotným dobrovolníkům a štědrým dárcům. Svou úctu a vděčnost vyslovuji také těm, kteří naše úsilí provázejí modlitbou.

Pavčina Vyvozilová

# Seznam sponzorů

Svojí podstatou je Charita nevýdělečnou organizací. Její služba se však neobejde bez finančních prostředků. Jsme velmi vděční našim dárcům za jejich podporu a důvěru v naši práci.

## MINISTERSTVA:

Ministerstvo práce a sociálních věcí ČR Praha, Ministerstvo zdravotnictví ČR Praha

## ÚŘADY:

Městský úřad Šternberk, Obecní úřad Hnojice, Obecní úřad Horní Loděnice, Obecní úřad Hlušovice, Obecní úřad Domašov u Šternberka, Obecní úřad Lužice, Obecní úřad Komárov, Obecní úřad Pňovice, Obecní úřad Strukov

## NADACE:

Nadace Charty 77 Praha, Nadace Naše dítě Praha, Nadace Open Society Fund Praha, Nadace rozvoje občanské společnosti Praha/Česká televize, sbírka „Pomozte dětem!“, VDV – Nadace Olgy Havlové Praha

## PRÁVNICKÉ OSOBY:

GENERALI POJIŠŤOVNA Olomouc, HELIOS Praha a.s.-Moravský Beroun, PAPEDO s.r.o.Paseka, PAVLÍK group s.r.o. Olomouc, PENAM s.r.o. Olomouc, PRIM TOOL s.r.o. Šternberk, Strojírna PŽ s.r.o. Šternberk, TEPO s.r.o. Praha, ÚSP Vincentinum Šternberk

## FYZICKÉ OSOBY:

Buxbaum Pavel - Drogerie Šternberk, Brumarová Marcela a Hanáková Zuzana - LORD Šternberk, Bosáková Jiřina - Šternberk, Bradová Ludmila - ORIFLAME Olomouc, Budík Tomáš - TBG Šternberk, Černakovičová Jana - IZORA Šternberk, Mgr. Doleželová Eva - Lékárna SALUS Šternberk, Dostálová Ludmila - Jívová, Fadrný Josef - Šternberk, MUDr. Fojtů Jiří - Šternberk, p.Grygarová -Toveř, Hanáčková Jitka - Zlatnictví SAFÍR Šternberk, Hradilová Karla - Šternberk, p.Holčák - Domašov n.B., Jeřábková Alena - Kadeřnictví DONNA Šternberk, Kopečná Helena -Šternberk, Krňávek Miroslav - Textil Šternberk, Křeček Jiří - Papírnictví Šternberk, p.Kantor - Šternberk, Kračmar Rudolf - Zlín,Kresač Jaroslav - Autodoprava Šternberk, JUDr. Král Vilém - Šternberk, Konečný Tomáš - Šternberk, Korená Helena - Šternberk, Morávková Marie - Květinový salón JASMÍN Šternberk, Němec Dušan - ELEKTRO Šternberk, p.Pospíšilová - TEXTIL Šternberk, Pešatová Jana - Šternberk, Koudelková Dagmar - ŘEKO Šternberk, Suk Stanislav - Konfekční šití Šternberk, Stiebner Pavel - Auto-Moto-Elektronik Šternberk, Sedlák Dušan - DS FOTO Šternberk, p.Schärfer - Zelenina Šternberk, MUDr. Šanová Miroslava - Šternberk,TRIATLET SHOP sdružení - p.Kubeša,Kolář,Látr, Vyhnálek - ELEKTRO TOM Šternberk, Mgr.Vrána Zdeněk - Šternberk, Mgr.Vyvozilová Zdislava - Šternberk,Vyvozil Miroslav - Šternberk, Vyvozilová Pavlína - Šternberk, MUDr. Vránová Jindřiška - Šternberk, Vyhnálek Jaroslav - SPORT-HRAČKY-PAPÍR Šternberk, Wiedermann Zdeněk - Drogerie Šternberk, Ing. Žondra Zdeněk - Olomouc.

**Všem dárcům patří naše srdečné poděkování.**