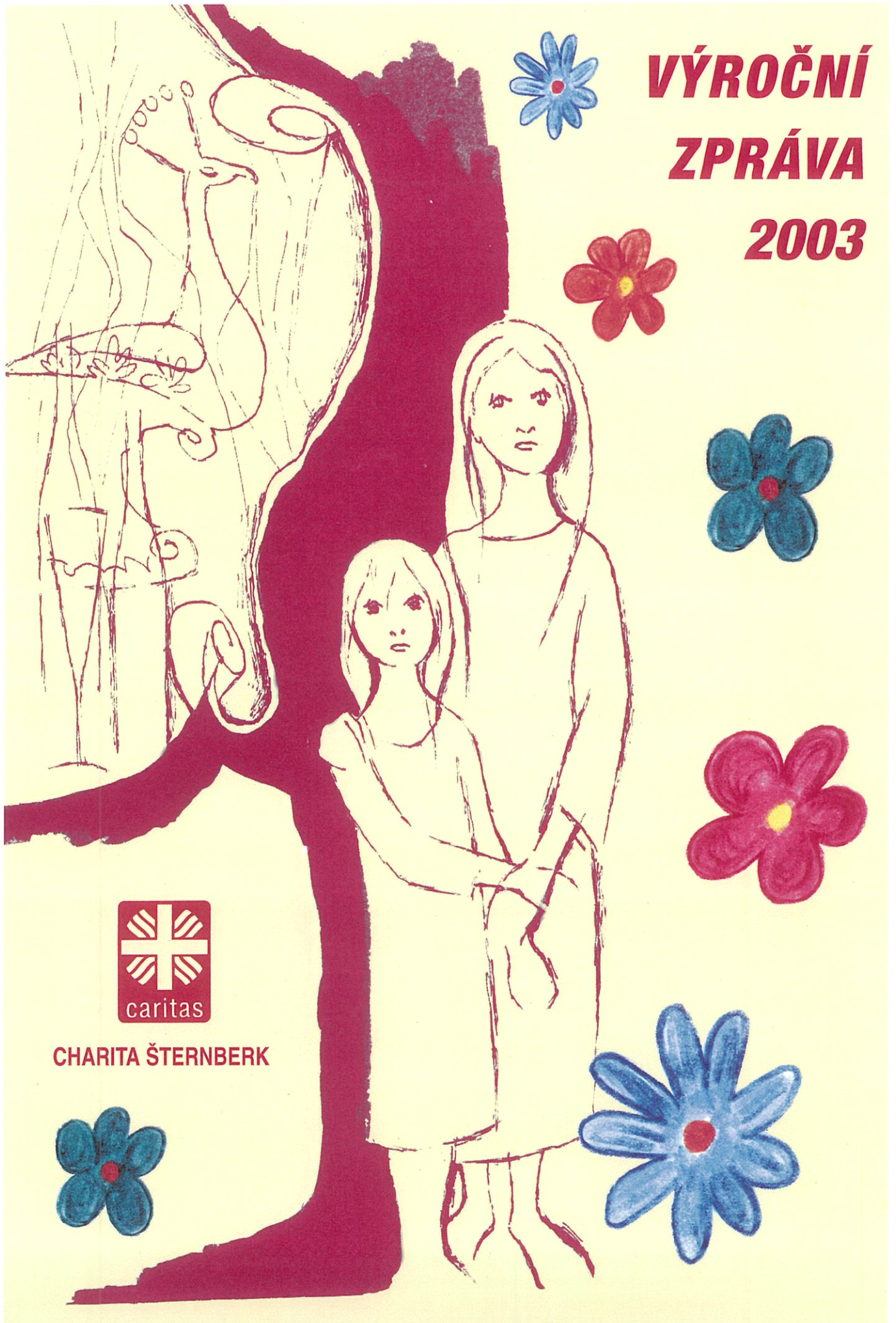


**VÝROČNÍ
ZPRÁVA
2003**



CHARITA ŠTERNBERK

Poslání charity

Charita, jako milosrdná láska, je naplňováním Kristovy výzvy vyhledávat potřebné a pomáhat bližnímu v nouzi.

Vznik organizace a její začlenění

Oblastní charita Šternberk vznikla na základě dobrovolného společenství šternberských věřících. Arcibiskup olomoucký ji zřídil jako zařízení římskokatolické církve s právní subjektivitou v roce 1991.

Současně tvoří základní složku Arcidiecézní charity Olomouc, která jako součást Sdružení české katolické charity je členem mezinárodního svazku Caritas Internationalis.

Statutární orgán

Statutárním orgánem Charity Šternberk je ředitelka paní Pavlína Vyvozilová.

Poradní orgán

Poradním orgánem v závažných záležitostech je Rada Charity Šternberk, která se řídí jednacím řádem. V roce 2003 pracovala v tomto složení:

Předseda: Bc. Jaromír Hublar

Členové: MUDr. Robert Dojčár

Alois Hřebíček

Miroslav Kořenek

MUDr. Miluše Ondrášková

Mgr. Miroslava Petřeková

MUDr. Jindřiška Vránová

Kontrolní orgán

Revizní komise kontroluje účetnictví a dodržování Stanov ACHO. V roce 2003 pracovala v tomto složení:

Předseda: Ing. Josef Šindler

Členové: Ing. Jarmila Bajerová

Kristýna Ševčíková

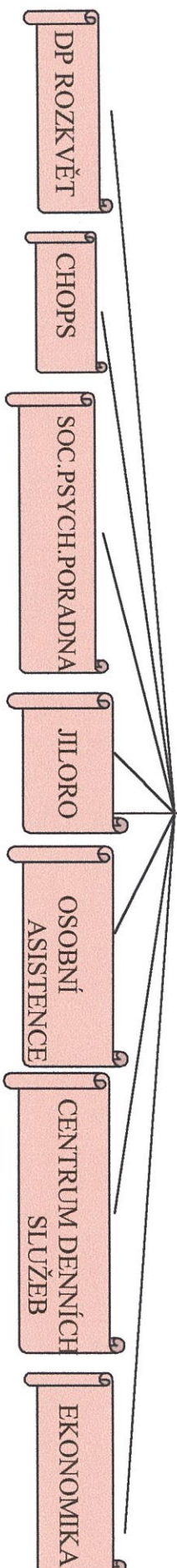
Řídící orgán

Řídícím orgánem je vedení charity, které tvoří ředitelka, zástupce ředitelky a vedoucí jednotlivých středisek –viz personální a organizační schéma zaměstnanců.

Personální a organizační schéma zaměstnanců Charity Šternberk

Pavλίna Vyzvozilov – ředitelka

Jarmilka Mertov – zstuppe ředitele



Vedoucí střediska
Kamila Neumannov

Mgr. Vra Hejn
speciln pedagog

Karla Hradilov
peovatelka

Lenka Krov
peovatelka

Kvtoslava Barešov
logopedka

Vedoucí střediska
Hana Zahradov

Jitka Plach
zdravotn sestra

Hana Vclavkov
zdravotn sestra

Petra Vašenkov
zdravotn sestra

Dana Staňkov
zdravotn sestra

Vedoucí střediska
PhDr. Hana Širok

Zuzana Knopfov
sociln asistentka

Mgr. Milan Hon
psycholog

Andrea Ldov
sociln asistentka

Ivana Mrzkov
zdravotn sestra

Vedoucí střediska
Pavλίna Vyzvozilov

Marcela Horkov
sociln asistentka
(od 30.9.03 - mat.dov.)

Mgr. Petra Vňov
sociln asistentka
(od 1.10.2003)

Kvtoslava Barešov
sociln asistentka

Božena Gazdıkov
pomocn asistentka

Vedoucí střediska
Pavλίna Vyzvozilov

Marie Prochzkov
osobn asistentka

Kvtoslava Barešov
osobn asistentka

Vedoucí střediska
PhDr. Hana Širok

Jana Zapletalov
arteterapeutka

Vedoucí ekonom
Jarmilka Mertov

Lucie Vychodilov
uetn (mat.dovolena)

Jana Novkov
zdravotn sestra

Andrea Ldov
peovatelka
sociln asistentka

Zuzana Knopfov
peovatelka
sociln asistentka

V roce 2003 Charita Šternberk realizovala 6 sociálních projektů:

Charitní ošetřovatelská a pečovatelská služba

*Adresa: Opavská 13, 785 01 Šternberk
Vedoucí projektu: Hana Zahradová
Odborný garant: MUDr. Soňa Kočířová
Supervize: Mgr. Martin Haicl*

CHOPS zajišťuje komplexní péči o člověka v přirozeném domácím prostředí. 6 zdravotních sester poskytovalo především odbornou péči, která je indikována lékařem, hrazena veřejným zdravotním pojištěním a 3 pečovatelky zajišťovaly úklid, nákupy, donášku léků a obědů. Našim uživatelům poskytujeme také poradenství v sociální oblasti, spolupracujeme s psychologem a duchovním správcem farnosti. Péče je poskytnuta ve městě Šternberku a okolních obcích. Rozsah péče je dán stupněm závislosti na cizí pomoci, sjednanými službami a sociální potřebností. Dle časového harmonogramu pečují pracovníce střediska o uživatele celoročně. Cílem projektu je umožnit lidem žít ve vlastním přirozeném prostředí a zajistit jim v dostatečné míře sociální, biologické a psychologické potřeby.

Celkový počet klientů: 136

Počet zdrav. návštěv: 9 227, počet zdravot. výkonů: 13 872

Počet pečov. návštěv a soc. výkonů: 2 927

Chod střediska CHOPS byl zabezpečen z těchto zdrojů:

MPSV ČR Praha, platby zdravotních pojišťoven, Obecní úřad Domašov u Šternberka, Obecní úřad Hnojice, Obecní úřad Pňovice, Obecní úřad Hlušovice, Obecní úřad Strukov, Obecní úřad Jívová, Obecní úřad Mladějovice, Tříkrálová sbírka, platby klientů a sponzoři.

Denní pobyt Rozkvět

Adresa: Opavská 13, 785 01 Šternberk

Vedoucí projektu: Mgr. Kamila Neumannová

Odborný garant: Dr. Et Paed. Dr. Olga Krejčířová

Supervize: Mgr. Martin Haicl

Denní stacionář rodinného typu pro osoby s mentálním a somatickým handicapem bez věkového omezení. V r. 2003 poskytoval služby 12 uživatelům (1343 osobo-dnů). Péči o ně zajišťovaly 2 vychovatelky, 2 pečovatelky a 1 logopedka. Služby byly realizovány v pracovních dnech od 6.30 do 15.30 hodin.

Cílem projektu je umožnit osobám s handicapem zůstat součástí přirozeného společenství a žít běžným životem jako populace bez handicapu. Uživatelé mohou uplatňovat své právo na vzdělání, zařízení jim usnadňuje kontakt se společností, žijí ve vlastním rodinném prostředí a mají smysluplné vztahy se svými rodinami. Poskytujeme služby diagnostické, terapeutické a poradenské. Uživatelé se účastní výtvarných a sportovních soutěží a kulturních akcí.

Na zabezpečení projektu se podíleli:

MPSV ČR Praha, Město Šternberk, Obecní úřad Hnojice, Obecní úřad Horní Loděnice, Obecní úřad Komárov, Obecní úřad Mladějovice, Nadace Rozvoje občanské společnosti/Česká televize, sbírka „Pomozte dětem!“, platby uživatelů, sponzoři, Charita Šternberk-tržby z prodeje vl. výrobků.



Sociálně psychologická poradna

*Adresa: Opavská 13, 785 01 Šternberk
Vedoucí projektu: PhDr. Hana Šírká
Supervize: Mgr. Hana Mazalová*

Sociálně psychologická poradna nabízí bezplatné a anonymní poradenství při hledání zákonných východisek ze situací životní nouze, při řešení problémů sociální potřeby. Nabízíme pomoc při výchově dětí, řešení mezigeneračních problémů, pomoc rodinám s postiženými dětmi, pomoc při přípravě na manželství a v partnerských vztazích. Pomoc lidem ve stavu psychické nouze, lidem v krizi, osobám bez přístřeší, obětem domácího násilí. V poradně pracovali psychologové a sociální pracovníci.

Dále poradna realizovala:

Klub pro maminky na mateřské dovolené (1x za 14 dnů od 16.00 do 18.00 hod.)

Projekt pomoci obětem domácího násilí

Projekt je realizován v pracovních dnech od 8.00 do 16.00 hodin (ve čtvrtek do 17.00 hod.).

Cílem projektu je trvalé působení sociálně psychologické poradny v regionu jako místa poskytování kvalifikovaného poradenství podle aktuálních potřeb občanů, kteří se ocitli ve stavu psychické a sociální nouze, se zdůrazněním etického a odborného přístupu ke každému uživateli.

Celkový počet uživatelů: 100

Celkový počet kontaktů : 377

Ekonomické zabezpečení projektu:

MPSV ČR Praha, Ministerstvo zdravotnictví ČR Praha, Město Šternberk, sponzoři.



Jiloro – sociální stacionář pro děti z romských a sociálně slabých rodin

*Adresa: Měsíční 3, 785 01 Šternberk
Vedoucí projektu: Pavlína Vyzovilová
Supervize: Mgr. Martin Haicl*

Projekt se zabývá řešením specifických problémů dětí se sociálně rizikových skupin. Program je zaměřený na všechny druhy výchov, sport, sebeobsluhu a vytváření sociálních kontaktů s vrstevníky. Provoz projektu je v pracovních dnech od 7.30 do 16. 00 hodin. Je zabezpečen vedoucím projektu, vychovatelkou, osobní asistentkou-logopedkou. V průběhu roku navštěvovalo naše zařízení 17 dětí (1144 osobo-dnů). Je kladen velký důraz na individuální přístup ke každému dítěti.

Cílem projektu je pomocí denního stacionáře vytvořit dětem ze sociálně rizikových skupin místo, kde budou moci rozvíjet ty kladné vlastnosti, které mají napomoci zdravému vývoji problémových dětí. Pomáháme romským dětem nestydět se za svou kulturu a historii.

Na zabezpečení projektu se podíleli:

MPSV ČR Praha, Město Šternberk, Charita Šternberk-výnos z Hromničního plesu, platby uživatelů a sponzoři.



Osobní asistenční služba

*Adresa: Opavská 13, 785 01 Šternberk
Vedoucí projektu: Pavlína Vyvozilová
Supervizor: Mgr. Martin Haicl*

Osobní asistenční služba je zaměřena na pomoc těžce tělesně postiženému dítěti. Uživatelé je umožněno absolvovat základní formu řádné výuky. V dubnu 2003 byla služba rozšířena. Dalším uživatelem je dítě s těžkým zrakovým poškozením, kterému se věnujeme ve stacionáři Jiloro. Služba uživatelům vychází vstříc jejich individuálním potřebám.

Projekt zabezpečuje vedoucí projektu a 2 osobní asistentky. Celkový počet hodin strávených s uživateli: 1705.

Cílem projektu je umožnit dětem s těžkým tělesným a zrakovým postižením vzdělání a výchovu v předškolním a školním zařízení, vést je k samostatnosti, začlenit je do kolektivu, umožnit jim vytvářet sociální kontakty s vrstevníky. Za pomoci osobních asistentů pak zvládnout ty úkony, které by vzhledem ke svému postižení sami nezvládli. Uživatelé mohou žít v přirozeném prostředí, je jim zachován vlastní životní styl.

MPSV ČR Praha, Nadace rozvoje občanské společnosti Praha/Česká televize Praha, sbírka „Pomozte dětem!“.

Centrum denních služeb pro osoby s duševním onemocněním

*Adresa: Opavská 13, 785 01 Šternberk
Vedoucí projektu: PhDr. Hana Široká
Supervizor: Mgr. Martin Haicl*

Denní centrum pro duševně nemocné a zdravotně handicapované poskytuje služby sociální intervence a resocializace. Toto centrum zahrnuje resocializační klub poskytující denní ambulantní aktivity, poskytované skupině uživatelů a duševně nemocných lidí. Jedná se o služby aktivační a terapeutické (arteterapie a ergoterapie), dále psychoterapie a kontakt se společenským prostředím.

Projekt je realizován ve středu a ve čtvrtek od 8.00 do 12.00 hodin. Realizaci zabezpečuje vedoucí projektu, arteterapeutka a sociální pracovník.

V roce 2003 využívalo našich služeb 17 uživatelů (734 osobo-dnů).

Cílem projektu je trvalé působení Centra v regionu jako místa poskytování pomoci a celková integrace osob s duševním onemocněním nebo zdravotním handicapem, zejména po jejich propuštění z léčeben a klinik ze spádové oblasti Šternbersko. Jde postupně o tyto cíle - vzbuzení zájmu o vlastní aktivitu, uplatnění se ve společnosti, zabránění relapsům-návratům nemoci.

Ekonomické zabezpečení projektu:

MPSV ČR Praha, Město Šternberk, Tříkrálová sbírka, Charita Šternberk-výnosy z prodeje výrobků, sponzoři.

Součástí vyúčtování naší charity byl i inovativní **projekt na vzdělávání pracovníků charity**.

V r. 2003 byl nastartován vzdělávací program, protože investici do vzdělávání považujeme za prioritní. Vzdělávání se odvíjelo ve 3 rovinách a to prostřednictvím odborných seminářů a školení, zajištěním externí supervize a dlouhodobým vzděláváním 2 sociálních pracovníků charity.

Cílem vzdělávání je profesní rozvoj jednotlivých pracovníků, jejich dovedností a schopností potřebných k uspokojování osobních cílů uživatelů služeb.

Projekt byl zabezpečen z dotace MPSV ČR Praha.

Tříkrálová sbírka

Cílem Tříkrálové sbírky je formovat veřejnost k sociálnímu cítění a k pomoci bližnímu, zapojit dobrovolníky do charitní práce, umožnit občanům celé naší republiky podílet se na charitní práci. Dále získat finanční prostředky pro činnost všech složek Sdružení české katolické charity. Celkový výnos sbírky činil v r. 2003 **128 460,60 Kč**. Celých 65% vykoledovaných finančních prostředků se vrátilo zpět do naší charity. Charita Šternberk z těchto prostředků poskytla přímou sociální pomoc lidem, kteří se ocitnou v sociální krizi, podpořila činnost Charitní ošetrovatelské a pečovatelské služby a rozvoj nového projektu – Centra služeb pro osoby s duševním onemocněním. Dále jsme přispěli na dobudování Hospice na Svatém Kopečku. Část prostředků byla poukázána do nouzového a krizového fondu, které jsou zřízeny v rámci Arcidiecézní charity Olomouc a slouží lidem i charitám v krizových situacích. Zbývající část sbírky byla rozdělena pro humanitární pomoc do zahraničí a na činnost diecézních charit.



Vyúčtování FARNÍ (OBLASTNÍ) CHARITY za rok 2003

Název charity, zařízení, činnosti:		CELKEM	
	celé Kč		celé Kč
		Celkový výsledek hospodaření	65 469
PRIJMY CELKEM (včetně investic):	3 843 150	VÝDAJE CELKEM (včetně investic):	3 777 681
Rozdíl příjmů a výdajů běžného roku bez investic:			65 469
PRIJMY CELKEM (bez investic):	3 843 150	VÝDAJE CELKEM (bez investic):	3 777 681
Tržby celkem:	1 588 387	Provozní výdaje celkem:	1 121 057
- za vlastní výkony = ubytování	0	- spotř. nákupy = potraviny	46 577
= stravování	0	= kancel. a ost. materiál	128 146
= bezmocnost	0	= zdravotnický a úklid.mat.	34 055
=	8 208	= DHIM a OOPP	50 781
- od zdravotních pojišťoven	1 382 408	- mater. - dary	0
- za prodané zboží	5 815	- spotřeba energie =elektrina	39 059
- za poskyt. služ. klientům= doma	52 234	= plyn	102 123
=v zařiz. Charity	127 866	= voda +stočné	11 866
- ostatní=	11 856	= ostatní	0
Dotace celkem:	2 093 228	- spotřeba pohonných hmot	98 062
- od MPSV	1 758 100	- nakoupené zboží	20 315
- od MZd	30 000	- ostatní služby =nakupované	89 349
- od Krajských úřadů	0	= reklama a propagace	0
- od Městských a Obecních úřadů	140 462	= popl.bank a spořitelen	9 971
- od Úřadů práce	0	- opravy a udržování = aut	46 885
- ostatní =	164 666	= budov	3 251
Ostatní příjmy celkem:	53 763	= ostatní	11 173
- nájemné	0	- cestovné (výdaje dle vyhl.o cestovním)	20 568
- reklama, propagace	0	- reprezentace	4 326
- pokuty a penále	0	- nájemné	148 983
- ostatní výnosy =	49 814	- přepravné	0
- úroky z účtů, vkladů ..	3 949	- pojištění = pracovníků (ne z mezd)	4 779
- kurzové zisky	0	= aut	22 191
- výnosy z prodeje inv. majetku	0	= budov a vybavení	2 051
Příspěvky (dary) celkem:	107 772	- stravné (jen příspěvek organizace)	59 229
- zúčtované mezi org. složkami Charit	46 000	- služby spojů = poštovné a ost.úhrady	4 198
- od tuzem.far.úřadů,Charit,ost.církev.org	0	= telefony vč. mobilů	49 810
- od tuzem.necírkevních organizací	10 000	- náhradní vojenská služba (civilní)	0
- od zahra.far.úřadů,Charit,ost.církev.org	0	- poplatky (kolký, cla, R+TV,dálniční..)	900
- od zahra.necírkevních organizací	0	- daně = srážková z úroků	0
- z tuzem.církevních sbírek	0	= ostatní	7 325
- od tuzem. jednotlivců	46 731	- pokuty a penále	905
- od zahra. jednotlivců	0	- odpisy nedobytných pohledávek	0
- anonymní a přechodně neidentif.	5 041	- manka a škody	0
Příjmy na investice :	0	- ostatní provozní náklady=	104 179
- z dotací	0	- odpisy investičního majetku	0
- z darů	0	- kurzové ztráty	0
- ostatní =	0	- zůstat. cena prodaného inv.majetku	0
Doplňující informace:		Osobní náklady celkem:	2 656 624
- počet pracovníků (přepočtené úvazky)	18	- OON (dohody,smlouvy o dílo)	27 520
- z toho klienti (přepočtené úvazky)	0	- mzdové náklady (zákl.mzdy+odm.)	1 941 725
- počet pracovníků (fyzický stav)	21	- sociální a zdravotní pojištění	679 224
- počet dobrovolných pracovníků	10	- zákonné pojištění z mezd	8 155
- počet klientů	359	- zákonné sociální náklady	0
- počet hodin fyz.strávených s klientem	1 705	Poskytnuté příspěvky celkem:	0
- počet kontaktů s klienty	377	- zúčtované mezi tuz. org.= Charit	0
- celkový počet uživatelů služby v roce	359	= ostatními	0
- kapacita služby	38	- organizacím do zahraničí	0
- počet návštěv klienta (CHPS)	2 927	- jednotlivcům v tuzemsku	0
- počet sociál.výkonů (CHPS)	2 927	- jednotlivcům do zahraničí	0
- počet zdr. návštěv (CHOS)	9 227	Výdaje na investice :	0
- počet zdravot. výkonů (CHOS)	13 872	- NHIM = software	0
- počet lůžko-dnů	0	= ostatní	0
- počet osobo-dnů	3 221	- HIM = budovy - stavby	0
- počet =budov vlastních	0	= dopravní prostředky	0
=budov pronajatých	2	= stroje, přístroje	0
		= ostatní	0
Pavlína Vyvozilová		Jarmila Mertová 585011014	
Odpovědná osoba (razítko, podpis):		Vypracoval (jméno, telefon):	

Komentář k roční účetní uzávěrce za rok 2003

CHOS – charitní ošetrovatelská služba

Příjmy celkem: 1 415 762,-
Výdaje celkem: 1 152 815,-
ZISK: 262 947,-

Tržby od zdravotních pojišťoven výrazně převýšily rozpočtové příjmy.

CHPS – charitní pečovatelská služba

Příjmy celkem: 346 250,-
Výdaje celkem: 357 514,-
ZTRÁTA: 11 264,-

Rozpočet u tohoto projektu byl splněn, ale příspěvky jednotlivců, s kterými jsme počítali v rozpočtu se nenaplnil.

ROZKVĚT

Příjmy celkem: 998 405,-
Výdaje celkem: 1 058 978,-
ZTRÁTA: 60 573,-

Skutečné příjmy od Města a obcí byly nižší než plánované. Také příspěvky od sponzorů se nenaplnily, jak bylo předpokládáno v rozpočtu. Skutečný rozpočet byl přizpůsoben snížené dotaci od MPSV.

Osobní asistence

Příjmy celkem: 126 136,-
Výdaje celkem: 128 479,-
ZTRÁTA: 2 343,-

Státní dotace od MPSV byla nižší než plánovaná a od ní se odvíjel i skutečný rozpočet.

Sociálně psychologická poradna

Příjmy celkem: 245 730,-
Výdaje celkem: 264 941,-
ZTRÁTA: 19 211,-

Do příjmové stránky se nepodařilo zajistit příjmy od nadací. Také státní dotace od MPSV byla podstatně nižší než plánovaná a tím se i ponížila výdajová stránka k rozpočtu.

Centrum služeb pro osoby s duševním onemocněním

Příjmy celkem: 175 074,-

Výdaje celkem: 200 054,-

ZTRÁTA: 24 981,-

Rozpočet tohoto projektu byl splněn, ale nepodařilo se nám zajistit plánovaný příspěvek od Krajského úřadu a též výnos z kulturní akce byl nižší než plánovaný.

Jiloro

Příjmy celkem: 505 693,-

Výdaje celkem: 571 712,-

ZTRÁTA: 66 019,-

Skutečný rozpočet byl přizpůsoben nižší dotaci od MPSV a z nadací. Ve výdajích není překročena žádná položka rozpočtu.

Závěr

Výsledný zisk Charity Šternberk za rok 2003 činí 65 469,- Kč.

Je to zásluhou obětavé a usilovné práce střediska CHOPS. U projektů, které jsou ztrátové byl učiněn podrobný rozbor a další práce bude zaměřena na mezery v práci se sponzory a ve zvýšení počtu pořádaných kulturních akcí v tomto roce.

Výrazně nám chyběla podpora Olomouckého kraje.

Závěrečné slovo ředitelky

Udělat konečnou bilanci roku 2003 není jednoduché. Každý pracovní den přináší spoustu povinností pro jednotlivé pracovníky charity. Často si kladu otázku:

„Jsme dobrou službou pro naše uživatele?“

„Pracujeme v souladu s naším posláním?“

Odpovědi nalézám na tvářích našich klientů, v jejich úsměvech a slovech díky a uznání. Ale život není jen o radostech, ale také o bolestech a bezmocnosti. Toto utrpení se snažíme zmírňovat a nabízíme pomocnou ruku všem, kdo ji potřebují.

Za poctivou o odpovědnou práci a za budování charitního díla děkuji všem svým spolupracovníkům. Za finanční podporu jsem vděčná všem, kteří nás podporují. Bez pomoci dobrovolníků by naše práce byla ještě obtížnější a proto také vyslovuji své uznání za jejich volný čas a ochotu podílet se na práci ve prospěch potřebných. Marné je však lidské namáhání bez Božího požehnání a proto mám v úctě všechny, kteří nás na naší cestě doprovázejí duchovní podporou a modlitbou.

Pavčina Vyvozilová

Seznam sponzorů

Svojí podstatou je Charita nevýdělečnou organizací. Její služba se však neobejde bez finančních prostředků. Jsme velmi vděční našim dárcům za jejich podporu a důvěru v naši práci.

MINISTERSTVA

Ministerstvo práce a sociálních věcí ČR Praha

Ministerstvo zdravotnictví ČR Praha

ÚŘADY

Město Šternberk

Obecní úřad Domašov u Šternberka

Obecní úřad Hlušovice

Obecní úřad Hnojice

Obecní úřad Horní Loděnice

Obecní úřad Jívová

Obecní úřad Komárov

Obecní úřad Lužice

Obecní úřad Mladějovice

Obecní úřad Pňovice

Obecní úřad Strukov

NADACE

Nadace rozvoje občanské společnosti Praha/Česká televize, sbírka „Pomozte dětem!“

PRÁVNICKÉ OSOBY

MODIS SVOBODA s.r.o. Šternberk

STROJÍRNA PŽ s.r.o. Šternberk

WI-ASS ČR s.r.o. Olomouc

FYZICKÉ OSOBY

Bradová Ludmila – ORIFLAME Olomouc

Henebergová Mária – Šternberk

M-POS Miroslava Pospíšilová Lužice

MUDr. Robert Dojčár - Šternberk

MUDr. Jiří Fojtů - Šternberk

MUDr. Miroslava Šanová - Šternberk

MUDr. Jan Štencl – Šternberk

MUDr. Jindřiška Vránová – Šternberk

Mnohokrát bychom chtěli poděkovat také sponzorům, kteří přispěli věcnými dary do tomboly již tradičně pořádaného Hromničního plesu.