



Charita ŠTERNBERK

Výroční zpráva 2006

*Charita, jako milosrdná láska,
je naplňováním Kristovy výzvy - vyhledávat potřebné
a pomáhat bližnímu v nouzi.*



Vznik organizace a její začlenění:

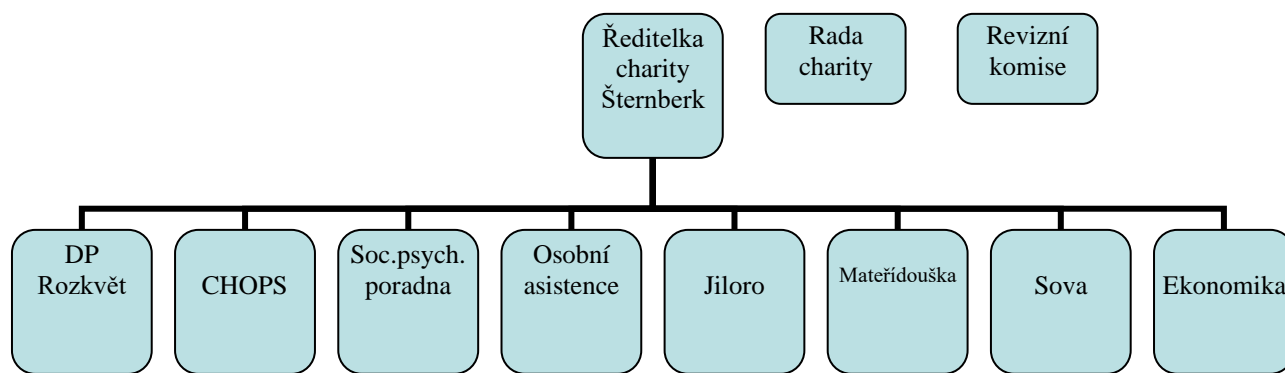
Oblastní charita Šternberk vznikla na základě dobrovolného společenství šternberských věřících. Arcibiskup olomoucký ji zřídil v roce 1991. Charita Šternberk je církevní právnická osoba s vlastní právní subjektivitou, je registrována na Ministerstvu kultury (zařazena do rejstříku 30. 10. 1996, pod číslem 8/1-02-722/1996), podle zákona 3/2002 Sb. o svobodě náboženského vyznání a postavení církví a náboženských společností. Současně tvoří základní složku Arcidiecézní charity Olomouc, která jako součást Charity České republiky je členem mezinárodního svazku Caritas Internationalis.

Sídlo a kontakty:

Opavská 13, 785 01 Šternberk
Měsíční 3, 785 01 Šternberk (projekt JILORO)
Tel./ fax: 585 011 014
e-mail: charita.sternberk@raz-dva.cz
www: sternberk.caritas.cz

Číslo účtu: Česká spořitelna a.s., pobočka Šternberk 1802861309/0800
IČ: 45238642
IČZ: 89803000

Organizační struktura:



Statutární orgán Charity Šternberk:

Ředitelka - paní Bc. Pavlína Vyvozilová Tel: 585 000 328
Zástupce ředitelky - paní Jarmila Mertová - vedoucí správního střediska - ekonomka
Tel: 585 011 014

Podporu pracovníků charity a nezávislou odbornou pomoc a poradenství poskytuje
supervizor: Mgr. Hana Mazalová

Poradní orgán

Poradním orgánem v závažných záležitostech je Rada Charity Šternberk, která se řídí
jednácím řádem. V roce 2006 pracovala v tomto složení:

Předseda: Bc. Jaromír Hublar
Členové: MUDr. Robert Dojčár
 Alois Hřebíček
 Miroslav Kořenek
 MUDr. Miluše Ondrášková
 Mgr. Miroslava Petřeková
 MUDr. Jindřiška Vránová

Kontrolní orgán

Revizní komise kontroluje účetnictví a dodržování Stanov ACHO. V roce 2006 pracovala
v tomto složení:

Předseda: Ing. Josef Šindler
Členové: Jitka Palůchová
 Monika Lakomá

Územní působnost:

Bohuňovice, Domašov nad Bystřicí, Domašov u Šternberka, Hlušovice, Hnojice, Horní
Loděnice, Hraničné Petrovice, Jívová, Komárov, Krákořice, Lužice, Mladějovice, Moravská
Huzová, Pňovice, Stádlo, Strukov, Štarnov, Štěpánov, Šternberk, Těšíkov, Žerotín

Počet zaměstnanců k 31. 12. 2006

23 zaměstnanců

V roce 2006 Charita Šternberk realizovala 7 sociálních projektů a 1 zdravotní projekt:

Denní pobyt Rozkvět

- centrum denních služeb pro osoby s mentálním a somatickým v kombinaci s mentálním handicapem

Charitní ošetrovatelská a pečovatelská služba

- zdravotní péče o klienty v domácím prostředí
- pečovatelské úkony uživatelům v domácím prostředí
- domácí hospicová péče

Sociálně psychologická poradna

Jiloro – sociální stacionář pro děti z romských a sociálně slabých rodin

Osobní asistenční služba

Klub Želva – centrum pro zdravotně handicapované

Mateřídouška – centrum pro maminky na mateřské dovolené

Sova – vzdělávání pracovníků a personální rozvoj Charity Šternberk

Denní pobyt Rozkvět – centrum denních služeb pro osoby s mentálním a somatickým v kombinaci s mentálním handicapem

Vedoucí projektu: Mgr. Kamila Neumannová

Denní pobyt Rozkvět je centrum denních služeb poskytující sociální, vzdělávací, terapeutické a pracovní rehabilitační služby dětem, mládeži a dospělým s mentálním nebo tělesným a mentálním postižením ze Šternberka a okolních obcí. Denní pobyt Rozkvět je tu proto, aby každý mohl s potřebnou pomocí dosáhnout osobního maxima prožít celý život v sepětí s rodinou, přáteli a známými tam, kde se cítí doma.

Posláním sociální služby v našem zařízení je provázet děti, mládež a dospělé s mentálním nebo mentálním a somatickým handicapem na cestě k prožití aktivního a smysluplného života.

Pokud jste rodinou s handicapovaným členem, který by chtěl prožít aktivně svůj život mezi vrstevníky, jsme tu pro vás.

V loňském roce naše služby využívalo 11 klientů, kterým pomáhali naplnit svůj osobní cíl 4 kvalifikovaní pracovníci. Kapacita zařízení je 12 míst.

Pro koho tu jsme?

- děti předškolního věku s mentálním nebo mentálním a somatickým handicapem
- děti a mládež školního věku, které jsou v souvislosti s mentálním nebo mentálním a somatickým handicapem osvobozeny od povinnosti docházet do školy
- dospělí lidé s mentálním nebo mentálním a somatickým handicapem, kteří potřebují dlouhodobou podporu a nemohou být zařazeni do pravidelného pracovního režimu



Jiloro – sociální stacionář pro děti z romských a sociálně slabých rodin

Vedoucí projektu – Květoslava Barešová

Posláním sociální služby Jiloro je podpora a pomoc sociálně vyloučeným romským a sociálně slabým rodinám s dětmi do 7 let, které jsou ohroženy v biologickém a psychickém vývoji. Motivujeme a podporujeme ty, kteří mají zájem o pozitivní změnu vlastního života.

V roce 2006 využilo služeb stacionáře 19 dětí a jejich rodin.

Při výchovných a vzdělávacích činnostech, hrách, pohybových aktivitách všestranně rozvíjíme a podporujeme rozvoj všech stránek osobnosti dětí.

Co se nám v Jiloru v roce 2006 podařilo:

- Uspořádali jsme 4 vystoupení pro rodiče a veřejnost
- 2x den otevřených dveří
- Navštívili jsme městskou knihovnu a dopravní hřiště
- Celodenní výlety – MŠ Khamoro Olomouc + ZOO, Bambiriáda v Janovicích, farma Rapotín
- Oslavy 15. let Charity Šternberk – návštěva dětí v MŠ Hvězdné údolí, MŠ Khamoro
- Zábavná dopoledne, soutěže – hledání pokladu
- Účast na prezentaci sociálních služeb na hradě ve Šternberku – vystoupení tanečního kroužku, prezentace + kronika, prodej keramických výrobků
- Mikulášská nadílka
- Náslechová praxe 3 skupin studentů katedry pedagogiky UP Olomouc
- Souvislá praxe studentky PdF UP Olomouc
- Průběžná praxe 5 studentů VOŠ Caritas Olomouc



Klub volnočasových aktivit v Jiloru

Vedoucí projektu – Bc. Pavlína Vyvozilová

Nabízel dětem školního věku a mládeži aktivní využití volného času.

Cílem projektu je naučit děti a mládež aktivně trávit volný čas, harmonicky rozvíjet všechny stránky osobnosti. Projekt byl zaměřen na sportovní aktivity v tanečním a turistickém kroužku. Dále na podporu romské kultury a tradic a na etickou výchovu.

Mimo tyto aktivity jsme v roce 2006 podnikli tyto akce:

- oslava Dne Romů, taneční diskotéku
- taneční vystoupení na Státním hradě ve Šternberku při příležitosti Veřejného setkání poskytovatelů sociálních služeb
- Mikulášská nadílka, taneční vystoupení pro rodiče
- výlet Brno – Muzeum romské kultury, hrad Špilberk
- Romský slaviček – pěvecká soutěž

Cílovou skupinou bylo 15 dětí z romských rodin ve věku 6-18 let.



Charitní ošetrovatelská a pečovatelská služba

Vedoucí projektu CHOS – Jana Urbančoková

Vedoucí projektu CHPS – Bc. Zuzana Knopfová, DiS.

Charitní ošetrovatelská a pečovatelská služba zajišťuje komplexní péči o člověka v přirozeném domácím prostředí. Péče je poskytována ve městě Šternberku a okolních obcích.

Šest zdravotních sester poskytovalo především odbornou péči, která je indikována lékařem, hrazena veřejným zdravotním pojištěním.

Dvě pečovatelky zajišťují úklid, nákupy, donášku léků a obědů. Naším uživatelům poskytujeme také poradenství v sociální oblasti, spolupracujeme s psychologem a duchovním správcem farnosti.

Cílem projektu je umožnit lidem žít ve vlastním přirozeném prostředí a zajistit jim v dostatečné míře sociální, biologické a psychologické potřeby. Od r. 2005 jsme rozšířili nabídku o zatím ojedinělý typ služby v naší republice – domácí hospicovou péči. Paliativní péče je moderní typ péče, který nabízí umírajícím a jejich blízkým účinnou pomoc tam, kde prostředky léčebných postupů, ale také schopnosti a síly nejbližšího okolí selhávají.

Celkový počet klientů v ošetř. péči: 235

Celkový počet klientů v domácí hospicové péči: 9

Počet zdravot. návštěv: 9 367

Počet obcí, kde poskytujeme komplexní péči: 23

Celkový počet klientů v peč. péči: 108

Počet pečovat. návštěv: 3 212



Sociálně psychologická poradna

Vedoucí projektu – Bc. Pavlína Vyvozilová

Sociálně psychologická poradna nabízí bezplatné a anonymní poradenství při hledání zákonných východisek ze situací životní nouze, při řešení problémů sociální potřeby. Nabízíme pomoc při výchově dětí, řešení mezigeneračních problémů, pomoc rodinám s postiženými dětmi, pomoc při přípravě na manželství a v partnerských vztazích. Pomoc lidem ve stavu psychické nouze, lidem v krizi, osobám bez přístřeší, obětem domácího násilí. V poradně pracovala psycholožka a sociální pracovnice.

Projekt je realizován v pracovních dnech od 8.00 do 15.30 hodin (ve středu do 17.00 hod.). Cílem projektu je trvalé působení sociálně psychologické poradny v regionu jako místa poskytování kvalifikovaného poradenství podle aktuálních potřeb občanů, kteří se ocitli ve stavu psychické a sociální nouze, se zdůrazněním etického a odborného přístupu ke každému uživateli.

Celkový počet kontaktů: 312

Celkový počet uživatelů: 167

Osobní asistenční služba

Vedoucí projektu – Bc. Pavlína Vyvozilová

Osobní asistenční služba je zaměřena na pomoc uživatelům se závažným zdravotním postižením. Služba je poskytována podle osobních potřeb uživatelů v předem stanoveném rozsahu. Projekt zabezpečuje vedoucí projektu a 2 osobní asistenti.

Cílem projektu je umožnit uživatelům s těžkým tělesným, mentálním a kombinovaným postižením vzdělání a výchovu ve školním a speciálním zařízení, vést je k samostatnosti, začlenit je do kolektivu, umožnit jim vytvářet sociální kontakty s vrstevníky. Za pomoci osobních asistentů pak zvládnout ty úkony, které by vzhledem ke svému postižení sami nezvládli. Uživatelé mohou žít v přirozeném prostředí, je jim zachován vlastní životní styl.

Celkový počet uživatelů: 2

Klub Želva

Vedoucí projektu - PhDr. Hana Široká

Denní centrum pro duševně nemocné a zdravotně handicapované podporuje integraci osob s duševní poruchou či jiným zdravotním handicapem a poskytuje služby sociální intervence a resocializace. Toto centrum zahrnuje resocializační klub poskytující denní ambulantní aktivity, poskytované skupině uživatelů. Jedná se o služby aktivační a terapeutické (arteterapie a ergoterapie), dále psychoterapie a kontakt se společenským prostředím.

Projekt je realizován ve středu a ve čtvrtek od 8.00 do 12.00 hodin. Realizaci zabezpečuje vedoucí projektu, arteterapeutka a sociální pracovník.

Cílem projektu je trvalé působení Klubu Želva v regionu jako místa poskytování pomoci a celková integrace osob s duševním nebo zdravotním postižením, zejména po jejich propuštění z léčen a klinik ze spádové oblasti Šternbersko. Jde postupně o tyto cíle - vzbuzení zájmu o vlastní aktivitu, uplatnění se ve společnosti, zabraňovat návratům nemoci, překonávání sociální izolovanosti, vytváření společenských vztahů a kontaktů.

V r. 2006 proběhl ozdravně rekondiční pobyt v Branné a na sv. Hostýně, raftování po řece Moravě. Uživatelé se aktivně účastnili Léčebenských slavností, velikonočního a vánočního prodeje na Šternberském hradě.



Mateřidouška – centrum pro maminky na mateřské dovolené

Vedoucí projektu – Bc. Zuzana Knopfová, DiS.

Umožňuje rodičům-především ženám, které pečují o dítě na mateřské dovolené, vzájemné setkávání a prožívání času. Účelem je odreagování se, načerpání nových sil, získání poznatků, vzájemného obohacování se. Klubová setkání se uskutečňují pravidelně 1x týdně v odpoledních hodinách. Přináší zklidnění a uvolnění od každodenních povinností při péči o dítě a domácnost. Dětem přináší nové sociální kontakty, zapojení do zajímavých her a programů. Programová setkání jsou věnována přednáškám, výtvarným, hudebním, sportovním a kulturním aktivitám.

V r. 2006 docházelo do Klubu 25 maminek a 43 dětí. Proběhlo 24 schůzek (např., pletení košíků, keramika, pečení perníkových chaloupek, výroba adv. věnečků a hromničních svíček, Letní karneval, Martinské slavnosti, přednáška-Naše dítě, beseda Adopce na dálku apod.).

Z důvodu nedost. financování byl projekt k 31. 12. 2006 ukončen.



SOVA – vzdělávání pracovníků a personální rozvoj Charity Šternberk



Vedoucí projektu – Bc. Pavlína Vyvozilová

Projekt je určen ke vzdělávání a profesnímu rozvoji všech pracovníků charity a k vytvoření nového pracovního místa – asistenta pro fundraising (práce se sponzory).

Cílová primární skupina: pracovníci charity

Partner projektu: Sociální služby Šternberk, p.o.

Doba realizace projektu: od 1.7.2006 do 31.12.2007

Finanční zajištění projektu: Globální grant Operačního programu rozvoje lidských zdrojů.

Cílem projektu SOVA je vzdělávat, profesně rozvíjet jednotlivé pracovníky organizace a vytvořit nové pracovní místo pro asistenta-fundraisera.

Vyúčtování za rok 2006

projekt	náklady	výnosy	rozdíl
Denní pobyt Rozkvět	1 038 759,-	974 893,-	-63 866,-
Charitní ošetrovatelská služba	1 767 993,-	1 780 512,-	12 519,-
Charitní pečovatelská služba	609 448,-	571 634,-	-37 814,-
Sociálně psychologická poradna	219 918,-	166 725,-	-53 193,-
Jiloro	637 734,-	539 777,-	-97 958,-
Osobní asistenční služba	237 760,-	191 559,-	-46 201,-
Klub Želva	232 598,-	214 642,-	-17 956,-
Mateřidouška	82 527,-	56 455,-	-26 072,-
SOVA – globální grant	218 480,-	217 060,-	-1 420,-
Správa	84 714,-	84 657,-	-57,-
Celkem	5 129 930,-	4 797 913,-	-332 016,-

Náklady	Kč
Spotřebované nákupy	704 882,-
Služby	504 803,-
Osobní náklady	3 668 841,-
Daně a poplatky	10 800,-
Ostatní náklady	174 819,-
Odpisy, prodaný majetek	65 785,-
CELKEM	5 129 930,-

Výnosy	Kč
Tržby za výkony a zboží	1 876 806,-
Ostatní výnosy	145 199,-
Tržby z prodeje majetku	8 000,-
Přijaté příspěvky	763 259,-
Provozní dotace	2 004 650,-
CELKEM	4 797 913,-

Seznam sponzorů

Naše upřímné poděkování patří všem, kteří činnost Charity Šternberk podpořili v roce 2006 věcně i finančně. Jsme velmi vděční našim dárcům za jejich podporu a důvěru v naši práci. Bez Vaší pomoci bychom nemohli naplňovat poslání charity – vyhledávat potřebné a pomáhat bližnímu v nouzi.

Hlavní finanční podporu nám poskytli:

Olomoucký kraj
Město Šternberk
Ministerstvo práce a sociálních věcí ČR
Ministerstvo školství, mládeže a tělovýchovy
NROS
KDU ČSL
Nadace Zdraví pro Moravu

Obecní úřady:

Obec Bělkovice -Lašťany	Obec Hlušovice	Obec Hnojice
Obec Horní Loděnice	Obec Jívová	Obec Komárov
Obec Liboš	Obec Lipina	Obec Lužice
Obec Mladějovice	Obec Pňovice	Obec Strukov
Obec Štěpánov	Obec Žerotín	

Firmy a fyzické osoby:

MORA MORAVIA,s.r.o, Hlubočky-Mariánské Údolí	Invensys Appliance Controls s.r.o., Šternberk	VOP-026 Šternberk, s.p.
I.R.C. spol. s r.o. Šternberk	Ing.Josef Hampl, Šumperk	RND s.r.o., Olomouc
PENAM, a.s. Brno	H-NÁBYTEK s.r.o., Štbk.	Veselský-mechanika Štbk.
Ing. Pavel Musil, Štbk.	MOTORS s.r.o., Brno	Zaměstnanci Winterthour
Abbott Laboratories, s.r.o. Praha	o.p.s.rodíčů a příznivců Gymnázia Šternberk	Josef Zmrzlík Vzduchotechnika, Šternberk
SELM Morava s.r.o.. Štbk.	Auto Kubíček, Šumperk	Horimex s.r.o., Šternberk
Bohumil Vyvozil, Brno	FRENOS s.r.o., Olomouc	Mgr. Vyvozilová, Olomouc
TISKÁRNA BUDÍK GRAFIKA, s.r.o. Šternberk	JUDr. Král, Šternberk	Prim Tool s.r.o., Šternberk
Hotel m, Šternberk	Henebergová, Šternberk	INVEST CZ a.s.,Šternberk
Řempe LYRA, s.r.o.,Olomouc	Elektro Spec.Keclík, Štbk.	MUDr. Šanová, Šternberk
Miroslav Vyvozil, Šternberk	VOPA-building s.r.o., Štbk.	Ahold-Albert, Šternberk
Bradová-Oriflame, Šternberk	Morávková-JASMÍN, Štbk.	Drog.-Wiedermann,Šternberk
Ing. Skálová, Šternberk	REKO, Šternberk	

Děkujeme také sponzorům, kteří přispěli věcnými dary do tomboly Hromničního plesu, který se konal 4. února 2006.

TŘÍKRÁLOVÁ SBÍRKA

V roce 2006 činil celkový výnos sbírky **174 256,50 Kč.**

obec	výtěžek	obec	výtěžek
Babice	5 687,00	Lipina	2 133,50
Bělkovice-Lašťany	15 059,00	Lužice	4 992,00
Dalov	3 583,00	Mladějovice	7 434,50
Domašov nad Bystřicí	5 919,50	Moravská Huzová	3 435,00
Domašov u Štěk.	2 055,00	Moravský Beroun	5 249,50
Hlásnice	3 142,00	Mutkov	629,50
Hnojice	8 879,00	Stádlo	2 164,00
Horní Loděnice	7 147,50	Strukov	5 798,00
Hraničné Petrovice	3 951,00	Šternberk	68 819,50
Chabičov	1 421,50	Těšíkov	1 201,50
Jívová	5 636,00	Žerotín	8 909,00
Krákořice	1 010,00		

65% vykoledovaných finančních prostředků se vrátilo zpět do Charity Šternberk.

Tyto prostředky jsme použili následovně:

- Denní pobyt Rozkvět – klienti s mentálním a tělesným handicapem
40 000,- Kč
- Jiloro – sociální stacionář pro děti z romských a sociálně slabých rodin
19 488,- Kč
- CHOPS - Domácí péče pro seniory
10 000,- Kč
- Klub Želva – centrum pro handicapované
10 700,- Kč
- přímá sociální pomoc lidem, kteří se ocitli v sociální nouzi
20 000,- Kč

35% prostředků tj. 74 068,50 Kč bylo poukázáno do nouzového a krizového fondu, (který je zřízený v rámci Arcidiecézní charity Olomouc a slouží lidem i charitám v krizových situacích) a na humanitární pomoc do zahraničí, (zejména byla využita na pomoc obětem v Pákistánu).



Do sbírky roku 2006 se zapojilo 65 skupinek koledníků ve Šternberku a 23 přilehlých obcích. Bez jejich pomoci a Vaší přízně by nebylo možné realizovat sbírku tak velkého rozsahu. Bohaté občerstvení pro koledníčky bylo zajištěno díky dlouholeté podpoře p. Šikla – Pekárny Papedo, Tomáše Konečného a dobrovolníků z řad našich šternberských farníků.

Pokud jsme Vás touto Výroční zprávou oslovili a cítíte, že nás můžete finančně podpořit, stačí kontaktovat asistenta pro fundraising Charity Šternberk (tel. 585 011 014, 739 500 407) nebo přímo přispět na naše konto.

D ě k u j e m e

Významné akce

Dětský velikonoční jarmark na hradě ve Šternberku

V sobotu 7. dubna se Charita Šternberk spolupodílela na realizaci Dětského velikonočního jarmarku na hradě Šternberk.

Zdravotně handicapovaní klienti našeho Klubu Želva spolu s pracovníky charity a zejména vedoucí projektu PhDr. Hanou Šírokovou a arteterapeutkou Janou Zapletalovou připravili řadu ručních výrobků k prodeji např. malovanou keramiku, tkané tašky, velikonoční ozdoby a obrázky, dekorativní květináče a jiné. Součástí programu byly dětské dílny, ve kterých si malí návštěvníci mohli vyrobit panenky z lýka, velikonoční ovečky, malované perníčky, veselé velikonoční ptáčky a kraslice.



15. výročí Charity Šternberk



Charita Šternberk oslavila 15. výročí velice pěkným týdenním programem. Oslavy probíhaly ve dnech 16. až 22. října. Vyvrcholením oslav byla slavnostní mše svatá, celebrowaná prezidentem Arcidiecézní charity Olomouc Mons. Josefem Šichem, který šternberské charitě popřál zdar a sílu při plnění poslání Charity, což je naplňování Kristovy výzvy – vyhledávat potřebné a pomáhat bližnímu v nouzi.

Nechyběl také Benefiční koncert v chrámu Zvěstování Páně ve Šternberku, který svým programem přítomné pohladil na srdíčku. Připravené občerstvení s doprovodem Záhorské cimbálové muziky (na snímku) a prezentací charitních projektů v sálech Handkeho galerie bylo příjemným zpestřením pro přítomné.

Veřejné setkání poskytovatelů sociálních služeb

Charita Šternberk přijala pozvání k účasti na Veřejném setkání poskytovatelů sociálních služeb, které proběhlo v sobotu 25. listopadu 2006 v prostorách Státního hradu. Akci organizovalo Město Šternberk v rámci projektu Komunitního plánování sociálních služeb. Do příprav i vlastní realizace se zapojila i naše charita, která představila činnost sociálních a zdravotních projektů prezentačními materiály, videoprezentací organizace, ukázkami a prodejem vlastních výrobků z projektů Klubu Želva, Jilora a Denního pobytu Rozkvět.

Největší úspěchy sklízely adventní věnce, vánoční svícny-rybičky, keramická srdíčka, dětské obrázky, malovaná trička a čertíci z perníku. Na dotazy návštěvníků odpovídali vedoucí jednotlivých projektů.

Své vlastní taneční vystoupení předvedli romské děti, kteří se pravidelně scházejí v tanečním kroužku Jiloro, který vede Miroslava Doležalová. Celodenní zájem byl i o produkty zdravého stravování, který byl završen odbornou přednáškou zdravotní sestry Jany Novákové. Návštěvníci si také mohli nechat změřit krevní tlak a množství hladiny cukru v krvi vrchní sestrou domácí péče.

Další novinkou byla možnost vyzkoušet si, jak se léčí problémy se zády, prostřednictvím trakčního lehátka. Kompletní nabídku našich služeb jsme ještě doplnili o občerstvení, zejména předvánoční punč pěkně zahřál a umocnil zážitky ze setkání.



Závěrečné slovo ředitelky

V roce 2006 jsme oslavili 15. let trvání naší existence. Ohlédli jsme se zpět za uplynulými léty, připomněli jsme si vznik jednotlivých sociálních a zdravotních projektů. Naše pozvání přijali uživatelé a klienti s rodinami, zástupci státní správy a samosprávy, sponzoři, dobrovolníci. Slavnost se odehrávala v kostele Zvěstování Páně a v prostorách Handkeho galerie. Moderátor Benefičního koncertu pan Josef Knopf, mně při této příležitosti položil tuto otázku: „**co si představuješ pod pojmem slova charita?**“ Moje odpověď byla krátká a výstižná: „**projev milosrdné lásky k člověku i lásky k Bohu, tedy největší přikázání Lásky**“.

Pracovali jsme také na budoucnosti a rozvoji charitního díla. V rámci Komunitního plánování sociálních služeb na Šternbersku, začínáme připravovat novou potřebnou sociální službu – Azylový dům pro ženy a matky s dětmi v tísní.

Závěrem bych chtěla poděkovat svým spolupracovníkům za náročnou a obětavou službu ve prospěch potřebných a za naplňování principů a poslání charity.

Všem ostatním, kteří nám na této cestě pomáhají – dobrovolníkům, spolupracujícím organizacím, sponzorům, nadacím, pracovníkům Arcidiecézní charity Olomouc, obcí, Města Šternberka, Olomouckého kraje, ministerstev, patří mé poděkování.

Za duchovní podporu a doprovázení s vděčností děkuji sestřám – klariskám, pastoračnímu asistentovi, duchovnímu správci farnosti, prezidentovi Arcidiecézní charity Olomouc a zejména otci arcibiskupovi, který nám dodává sílu a vyprošuje Boží požehnání ke službě v charitě.

Bc. Pavlína Vyvozilová