



Charita  
Česká republika

CHARITA ŠTERNBERK

# *Výroční zpráva*



*Charita jako milosrdná láska  
je naplňováním Kristovy výzvy  
vyhledávat potřebné  
a pomáhat bližnímu v nouzi.*

*2007*

## Charita Šternberk

Oblastní charita Šternberk vznikla na základě dobrovolného společenství šternberských věřících. Arcibiskup olomoucký ji zřídil v roce 1991. Charita Šternberk je církevní právnická osoba s vlastní právní subjektivitou, je registrována na Ministerstvu kultury (zařazena do rejstříku 30. 10. 1996, pod číslem 8/1-02-722/1996), podle zákona 3/2002 Sb. o svobodě náboženského vyznání a postavení církví a náboženských společností.

Současně tvoří základní složku Arcidiecézní charity Olomouc, která je součástí Charity České republiky je členem mezinárodního svazku Caritas Internationalis.

## Sídlo a kontakty

Charita Šternberk, Opavská 13, 785 01 Šternberk

Měsíční 3, 785 01 Šternberk (projekt JILORO)

Tel./ fax: 585 011 014

e-mail: charita.sternberk@raz-dva.cz

www: sternberk.caritas.cz

Číslo účtu: Česká spořitelna, a.s., pobočka Šternberk 1802861309/0800

IČ: 45238642

IČZ: 89803000

## Organizace

**Ředitelka: Bc. Pavlína Vyvozilová (tel. 585 000 328, 608 719 393)**

Správní středisko: účetní – ekonom: Jarmila Mertová (tel. 585 011 014)

účetní – personalista: Lucie Vychodilová (tel. 585 011 014)

Finanční manažer-fundraiser: Alena Charouzová (tel. 739 500 407)

**Charita Šternberk provozovala 1 zdravotní projekt, 6 sociálních projektů a 1 projekt na vzdělávání pracovníků.**

- Charitní ošetrovatelská služba, domácí hospicová péče
- Charitní pečovatelská služba
- Denní pobyt Rozkvět
- Sociální poradna
- Jiloro - Raná péče
- Klub Želva - sociálně aktivizační služby pro seniory a osoby se zdravotním postižením
- Osobní asistenční služba
- SOVA – vzdělávání pracovníků a personální rozvoj Charity Šternberk

## Podporu pracovníků charity a nezávislou odbornou pomoc a poradenství poskytují

**Supervizor:**           **Mgr. Hana Mazalová**  
                                  **Mgr. Martina Langerová**

### Rada charity na rok 2007

#### **Poradní orgán:**

Poradním orgánem v závažných záležitostech je Rada Charity Šternberk, která se řídí jednacím řádem a pracuje v tomto složení:

**Předseda:**           **Bc. Jaromír Hublar**  
**Členové:**           MUDr. Bohumila Kropáčová  
                                  Mgr. Miroslava Petřeková  
                                  Bc. Jitka Zajacová  
                                  Mgr. Jana Smyčková  
                                  Jana Nováková  
                                  Josef Knopf

Duchovní správce: Antonín Pechal

#### **Kontrolní orgán:**

Revizní komise kontroluje účetnictví a dodržování Stanov ACHO.  
V roce 2007 pracuje v tomto složení:

**Předseda:**           **Monika Lakomá**  
**Členové:**           Jitka Palůchová  
                                  Ing. Pavel Přidal

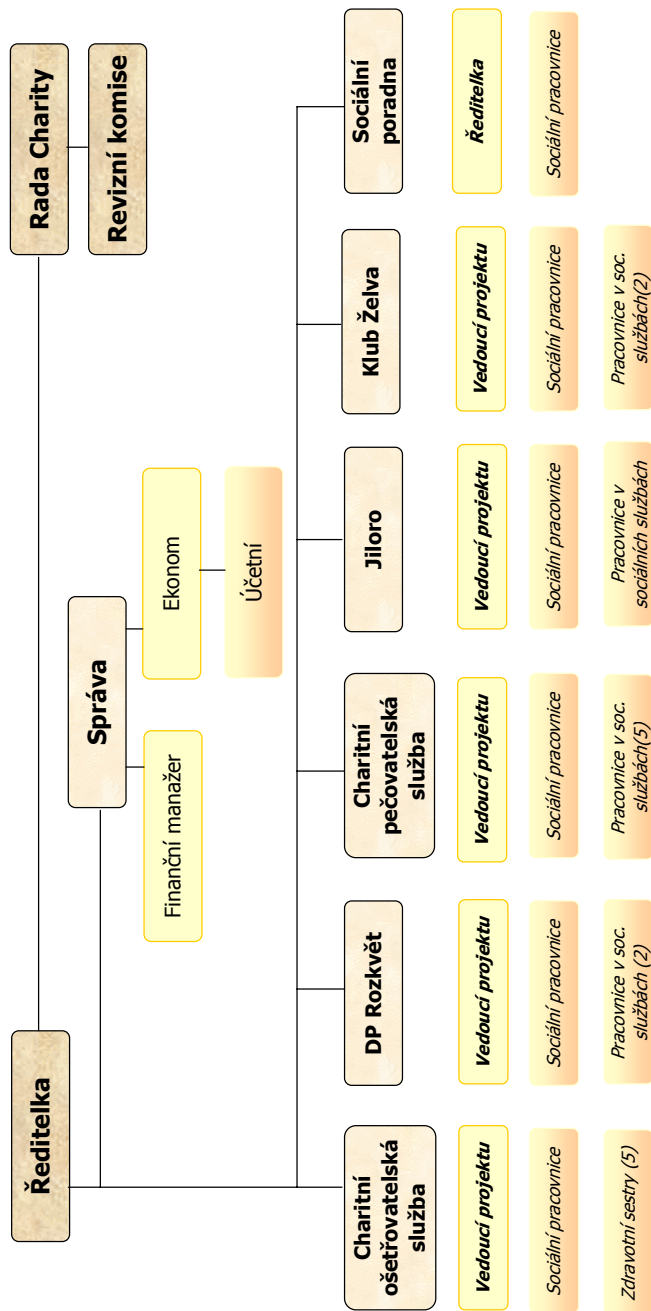
#### **Územní působnost:**

Babice, Bělkovice-Laštany, Bohuňovice, Dalov, Dolany, Pohořany, Domašov nad Bystřicí, Domašov u Šternberka, Hlásnice, Hlušovice, Hnojnice, Horní Loděnice, Hraničné Petroviče, Jívová, Komárov, Krákořice, Lipina, Lužice, Mladějovice, Moravská Huzová, Pňovjice, Stádlo, Strukov, Štarnov, Šternberk, Štěpánov, Štěpánov-Březce, Těšíkov, Řídeč, Žerotín.

**Počet zaměstnanců: 19 zaměstnanců**

# Organizační struktura

k 1. 1. 2008



## CHOS

### Charitní ošetrovatelská služba, domácí hospicová péče

Adresa: Opavská 13, 785 01 Šternberk

**Vrchní sestra:**

Zástupce vrchní sestry:

Zdravotní sestry:

**Pavína Tiefenbachová**

Jitka Plachá

Hana Václavková

Vladimíra Menšíková

Jana Brachtlová

Dana Staňková

Odborný garant:

Supervize:

MUDr. Soňa Kočířová

Mgr. Hana Mazalová



### CHOS - charitní ošetrovatelská služba

Šest zdravotních sester poskytovalo především odbornou péči, která je indikována lékařem a hrazena veřejným zdravotním pojištěním. Naším uživatelům poskytujeme také poradenství v sociální oblasti, spolupracujeme s psychologem a duchovním správcem farnosti.

Péče byla poskytnuta ve městě Šternberku a okolních obcích. Dle časového harmonogramu pečují pracovníce střediska o uživatele celoročně.

Počet klientů v roce 2007:	213
Počet návštěv u klientů:	7 551
Počet výkonů u klientů:	12 479

**Cílem projektu je umožnit lidem žít ve vlastním přirozeném prostředí a zajistit jim v dostatečné míře sociální, biologické a psychologické potřeby.**

## **CHOS – Domácí hospicová péče**

Hospicová péče je jedním ze speciálních zaměření pro domácí péči. Multidisciplinární tým se stará o klienty v terminálních fázích života.

Domácí hospicová péče nabízí rodinám, které se rozhodly pečovat o své blízké umírající doma tyto služby:

- poradenství v oblasti péče o nevléčitelně nemocné a umírající
- odbornou domácí paliativní péči v domácnosti klienta
- půjčování specifických zdravotních pomůcek
- všestrannou podporu rodinám nemocných
- doprovázení pozůstalých

**Cílem našeho projektu je zásadní zlepšení péče o nevléčitelně nemocné, umírající a jejich rodiny. Předejít bolesti a utrpení, osamělosti, ztrátě důstojnosti.**

Výnosy střediska:	1 700 340 Kč
Náklady střediska:	1 715 309 Kč
Ztráta:	-14 969 Kč

**Chod střediska CHOS je zabezpečen z těchto zdrojů:**

Zdravotní pojišťovny, sponzoři.

Nadace Dagmar a Václava Havlových VIZE 97, Nadace Charty 77

Obecní úřady: Hnojice, Přovice, Hlušovice, Strukov, Mladějovice, Lužice, Jívová, Bělkovice-Lašťany, Domašov u Sternberka, Štěpánov, Hraničné Petrovice

## Charitní pečovatelská služba

Adresa: Opavská 13, 785 01 Šternberk

**Vedoucí projektu:** **Bc. Zuzana Knopfová**

Pracovník v soc. službách: Bronislava Hračková

Zdravotní sestry - pracovnice v soc. službách na částečný úvazek:

Jitka Plachá, Hana Václavková,

Vladimíra Menšíková, Jana Brachtlová,

Supervize:

Mgr. Hana Mazalová



Posláním projektu je zajištění komplexní péče o člověka v přirozeném domácím prostředí, jak po stránce pečovatelské, tak v oblasti osobní péče a péče o domácnost. Zajišťujeme úklidy, nákupy, donášky léků a dovážku obědů.

CHPS je terénní služba poskytovaná osobám, které mají sníženou soběstačnost z důvodu věku, chronického onemocnění nebo zdravotního postižení, jejichž situace vyžaduje pomoc jiné fyzické osoby.

Charitní pečovatelská služba na přání uživatele rovněž nabízí služby v rovině duchovní. Naším uživatelům poskytujeme také poradenství v sociální oblasti.

Odbornou péči jsme poskytovali ve městě Šternberku a okolních obcích.

Počet klientů v roce 2007: 114

Počet návštěv u klientů: 3 723

Počet výkonů u klientů: 4 136

**Cílem projektu je umožnit lidem žít ve vlastním přirozeném prostředí a zajistit jim v úctě a dostatečné míře bio-psycho-sociální potřeby.**

Výnosy střediska: 545 691 Kč

Náklady střediska: 546 811 Kč

Ztráta: -1 120 Kč

#### **Ekonomické zabezpečení projektu:**

MPSV, Město Šternberk, Tříkrálová sbírka, platby od uživatelů, sponzoři, Nadace Charty 77

Obecní úřad: Bělkovice-Lašťany, Domašov u Šternberka, Hlušovice, Hnojice, Hraničné Petrovice, Jívová, Lužice, Mladějovice, Přovice, Strukov, Štěpánov



## Denní pobyt Rozkvět

Adresa: Opavská 13, 785 01 Šternberk  
**Vedoucí projektu:** **Mgr. Kamila Neumannová**  
Pracovník v soc. službách: Kristýna Špundová  
Pracovník v soc. službách: Lenka Krčová

Odborný grant: PhDr. et PaedDr. Olga Krejčířová, PhD.  
Supervize: Mgr. Martina Langerová



**Posláním projektu Denní pobyt Rozkvět je provázet uživatele a jejich rodiny na cestě k prožití aktivního a smysluplného života.**

### **Cílová skupina:**

- děti předškolního věku s mentálním nebo mentálním a somatickým handicapem
- děti školního věku, které jsou v souvislosti s mentálním nebo mentálním a somatickým handicapem osvobozeny od povinnosti docházet do školy
- dospělí lidé s mentálním nebo mentálním a somatickým handicapem, kteří potřebují dlouhodobou podporu a nemohou být zařazeni do pravidelného pracovního režimu

## **Cílová skupina nezahrnuje:**

- uživatele, kteří vyžadují poskytování ošetrovatelské péče zdravotní sestrou
- uživatele závislé na pomoci jiné osoby ve stupni IV
- uživatele upoutané na lůžko
- děti a mládež, kteří nemají vyřešenou povinnost školní docházky
- uživatele, kteří nedokážou využít nabízených aktivizačních činností
- uživatele, kteří svým jednáním narušují vztahy a soužití ve skupině
- uživatele, kteří svým jednáním ohrožují zdraví, život, bezpečí své nebo jiných

Charita Šternberk provozuje zařízení od roku 1997. Denní pobyt Rozkvět je zařízení pro děti a mladé lidi s mentálním a somatickým handicapem, jehož základní ideou je umožnit mentálně a somaticky handicapovaným lidem žít ve vlastním domácím prostředí a zachovat pro ně smysluplné vztahy s rodinou. Zároveň těmto uživatelům usnadňujeme kontakt se společenským prostředím.

Snažíme se lidi s handicapem i jejich rodiny provázet na cestě k aktivnímu prožití života. Osvětou seznamujeme rodiny uživatelů se zdravým životním stylem a snažíme se zabránit jejich izolaci. Připravujeme pro ně možnosti sportovního i kulturního využití.

Projekt sloužil 10 dětem a mladým lidem ze Šternberka a okolních obcí. Služby jsou realizovány v pracovních dnech od 7.00 do 15.30 hodin.

Uživatelé se účastní výtvarných, sportovních soutěží (účast na Regionální speciální olympiádě v Olomouci a Zábřehu) a kulturních akcích (vystoupení na Vívat



Vitě v Olomouci). Dále se účastníme vánočních a velikonočních akcí na hradě ve Šternberku, kde prezentujeme své výrobky. Velký zájem mají naši uživatelé o službu hipoterapie, kterou užíváme již 4. rokem.

Výnosy střediska: 1 188 182 Kč  
Náklady střediska: 1 048 024 Kč  
Zisk: +140 158 Kč

Zisk projektu vznikl uzavřením smluv o reklamě k zajištění Benefičního koncertu. Díky zisku byl zakoupen osobní automobil do tohoto zařízení.

### **Ekonomické zabezpečení projektu:**

MPSV, Město Šternberk, NADACE ZDRAVÍ PRO MORAVU, sponzoři, platby od uživatelů

Obec: Hnojice, Mladějovice, Komárov, Huzová

## **Klub Želva sociálně aktivizační služby pro seniory a osoby se zdravotním postižením**

Adresa: Opavská 13, 785 01 Šternberk

**Vedoucí projektu:** **Bc. Zuzana Knopfová**

Psycholog: PhDr. Hana Šírká

Pracovník v soc. službách: Jana Zapletalová

Supervizor: Mgr. Martina Langerová



Posláním Klubu Želva je vytvořit místo pro setkávání seniorů a lidí se zdravotním postižením. Omezit jejich sociální izolaci, podpořit vytváření vztahů a dopomoci jim navrátit se do běžného způsobu života.

Toto centrum zahrnuje resocializační klub poskytující denní ambulantní aktivity. Jedná se o terapeutické, arteterapeutické a ergoterapeutické služby, psychotherapii a skupinovou sociální rehabilitaci.

Projekt je realizován ve středu a ve čtvrtek od 8.00 do 12.00 hodin. V roce 2007 byla služba poskytována 29 uživatelům.

Cílem projektu je poskytnout podporu seniorům a osobám se zdravotním postižením tak, aby mohli dle svých individuálních možností žít běžným způsobem života a překonávali sociální izolaci.

Výnosy střediska:	232 603 Kč
Náklady střediska:	233 389 Kč
Ztráta:	-786 Kč

### **Ekonomické zabezpečení projektu:**

MPSV, Město Šternberk, sponzoři.



## Jiloro - Raná péče

Adresa:

Měsíční 3, 785 01 Šternberk

**Vedoucí projektu:**

**Květoslava Barešová**

Sociální pracovník:

Bc. Zuzana Knopfová

Pracovník v soc. službách:

Božena Gazdíková

Supervize:

Mgr. Martina Langerová



Projekt se zabývá řešením specifických problémů dětí ze sociálně rizikových skupin předškolního věku.

Od roku 2007 se podpora a pomoc rozšiřuje o přímou terénní práci v sociokulturně znevýhodněných rodinách s dětmi do 3 let věku.

Naše zařízení ve Šternberku a okolí je jediné, které se dlouhodobě a systematicky věnuje práci se sociálně slabými rodinami od roku 1999. Jsme zapojeni do Komunitního plánování sociálních služeb Města Šternberka. Spolupracujeme se základními školami a pediatry. Ředitelka charity je odborným garantem pracovní skupiny pro Romy a je členem základní řídicí triády KPSS.

Základním cílem projektu je:

- zlepšit kvalitu života dětí a jejich rodin.
- zvýšit příležitost žít s většinovou populací běžným způsobem života.
- připravit děti a rodiče na úspěšné zahájení školní docházky.
- rozvíjet všestranně a harmonicky osobnost dětí.

Terénní práci přímo v rodinách vykonávala sociální pracovníce a pracovníce v sociálních službách. Zdůrazňujeme individuální práci s dětmi. Program v ambulantní službě je zaměřený na podporu rodiny a podporu vývoje dítěte s ohledem na jeho specifické potřeby.

Bylo evidováno:	728 kontaktů
Celkový počet uživatelů v roce 2007:	54
Počet návštěv v rodinách:	90

Provoz projektu je v pracovních dnech od 7.00 do 15.30 hodin. Je zabezpečen vedoucí projektu - vychovatelkou, sociální pracovnící a pracovnící v sociálních službách. S projektem externě spolupracuje psycholog, klinický logoped a supervizor.

Výnosy střediska:	751 482 Kč
Náklady střediska:	800 090 Kč
Ztráta:	-48 608 Kč

### **Ekonomické zabezpečení projektu:**

MPSV a MŠMT ČR Praha, Město Šternberk, Olomoucký kraj, platby uživatelů a sponzoři.



## Sociální poradna

Adresa: Opavská 13, 785 01 Šternberk  
**Vedoucí projektu:** **Bc. Pavlína Vyvozilová**  
Sociální pracovník: Bc. Zuzana Knopfová

Supervize: Mgr. Hana Mazalová

Cílem projektu je trvalé působení sociální poradny v regionu, jako místa poskytování kvalifikovaného poradenství podle aktuálních potřeb občanů, kteří se ocitli ve stavu psychické a sociální nouze, se zdůrazněním etického a odborného přístupu ke každému uživateli.

Posláním Sociální poradny je prostřednictvím základního a odborného sociálního poradenství poskytnout potřebné informace, pomoc a podporu osobám v nepříznivé sociální situaci a začlenit uživatele do běžné společnosti.

Projekt je realizován v pracovních dnech od 8.00 do 15.00 hodin. V roce 2007 poskytly sociální pracovnice 135 odborných konzultací 46 uživatelům služby. Cílem projektu je umožnit uživatelům řešení nepříznivé sociální situace prostřednictvím bezplatných, nestranných, nezávislých a diskretních rad odborníka.

Řešíme problémy psychické a sociální nouze, se zdůrazněním etického a odborného přístupu ke každému klientovi.

Výnosy střediska: 132 222,- Kč  
Náklady střediska: 133 017,- Kč  
Ztráta: - 795,- Kč

### **Ekonomické zabezpečení projektu:**

Město Šternberk, sponzoři, Tříkrálová sbírka

**Charitní šatník:** V rámci této služby přijímá Charita zachovalé a čisté šatstvo,



příkrývky, ložní prádlo, boty a další věci. Tento šatník poskytuje přímou pomoc rodinám a lidem v kritické sociální situaci. Věci prodáváme za mírný poplatek nebo poskytujeme bezplatně sociálně potřebným občanům.

V rámci humanitární pomoci zasíláme přibližně 70% šatstva do Diakonie v Broumově, kde slouží potřebným u nás i v zahraničí.

Provozní doba charitního šatníku: čtvrtek od 16.00 – 18.00 hodin

## Osobní asistenční služba

Adresa: Opavská 13, 785 01 Šternberk  
**Vedoucí projektu:** **Bc. Pavlína Vyvozilová**  
Pracovník v soc. službách: Marie Procházková  
Supervize: Mgr. Hana Mazalová

Projekt podporoval 1 uživatele s těžkým kombinovaným postižením a umožňoval výchovu, vzdělání a aktivizaci v běžném školním zařízení. Za podpory osobního asistenta zvládal uživatel potřebné úkony. Mohl žít v přirozeném prostředí vlastní rodiny a rozvíjel sociální kontakty s kolektivem spolužáků. Služba byla poskytována dle jeho osobních potřeb.

Projekt byl realizován na II. ZŠ ve Šternberku a v domácnosti uživatele. Na základě dohody zákonného zástupce uživatele se statutárním zástupcem organizace byla služba ukončena k 30. 6. 2007.

Výnosy střediska: 65 357 Kč  
Náklady střediska: 70 607 Kč  
Ztráta: -5 250 Kč

### Ekonomické zabezpečení projektu:

MPSV Praha, Město Šternberk, uživatel služby

## SOVA

### – vzdělávání pracovníků a personální rozvoj Charity Šternberk

Adresa: Opavská 13, 785 01 Šternberk  
**Vedoucí projektu:** **Bc. Pavlína Vyvozilová**

Projekt byl určen ke vzdělávání a profesnímu rozvoji všech pracovníků charity a k vytvoření pracovního místa – asistenta pro fundraising. Projekt byl realizován od 1. 7. 2006 do 31. 12. 2007. Vzdělávání bylo zaměřeno do několika oblastí: sociální, zdravotní, zdokonalování práce na PC, školení v oblasti komunitního plánování, standardů kvality v sociálních službách a manažerských dovedností v oblasti fundraisingu.

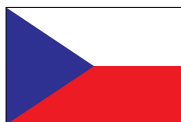
Dále proběhly workshopy s partnerem projektu, kterými byly Sociální služby Šternberk, p.o. Každý pracovník mohl využít odborných nezávislých služeb supervizora.

Pracovní místo fundraisera bylo zachováno i po ukončení projektu. Paní Alena Charouzová nyní již pracuje jako finanční manažer – fundraiser.

Výnosy : 383 884 Kč  
Náklady: 400 321 Kč  
Ztráta: -16 437 Kč

### Ekonomické zabezpečení projektu:

Globální grant Operačního programu rozvoje lidských zdrojů.



nadace rozvoje  
občanské společnosti

## Významné akce

### Dětský velikonoční a vánoční jarmark

Dne 7. dubna a 15. prosince se Charita Šternberk spolupodílela na realizaci Dětského velikonočního a vánočního jarmarku na Státním hradě ve Šternberku.

Zdravotně handicapovaní klienti našeho Klubu Želva a Denní pobyt Rozkvět připravili řadu ručních výrobků k prodeji (např. malovanou keramiku, tkané tašky, velikonoční a vánoční ozdoby, dekorativní květináče a jiné). Součástí programu jsou dětské dílny, ve kterých si malí návštěvníci mohli vyrobit různé dekorativní výrobky.

Tato akce je možností veřejné prezentace činnosti Charity Šternberk a zároveň i pěknou kulturní a společenskou akcí pro naše členy.



### VIVAT VITA Olomouc

Charita Šternberk se zúčastnila ve dnech 14. - 16. června akce „DNY ZDRAVOTNĚ POSTIŽENÝCH – VIVAT VITA 2007“ na Výstavišti Flora Olomouc.

Naše skupinka pracovníků a klientů vystoupila v doprovodném programu – HANDICAPIÁDY. Pod vedením paní Bc. Zuzany Knopfová a pana Jana Lišky nacvičili naši klienti z Denního pobytu Rozkvět, Klubu Želva a pracovníků charity pohádku „O šípkové Růžence“ a „O veliké řepě“.

Na všech našich účinkujících bylo vidět velké zaujetí a zapálení do pohádky a bylo jedno jestli jsou to herci se zdravotním postižením nebo pracovníci charity. Nejmladšímu herci-myšce z Denního pobytu Rozkvět je pouze 5 let a v pohádce hrál jako profesionální mladý herec.



## Benefiční koncert 2007

Charita Šternberk pořádala dne 28. září Benefiční koncert, který se konal na státním hradě ve Šternberku. Výtěžek z koncertu v částce 145 tisíc korun byl použit k zakoupení staršího osobního automobilu pro Denní pobyt Rozkvět – klientům s mentálním a somatickým handicapem.

Benefičním koncertem nás slovem provázel pan Josef Knopf. Na program vystoupila MUSICA GLORIA z Rapotína (historické nástroje a zpěvy) a VOCAL-LICA (zpěvy). Po koncertě nás pan Jan Knopf z Buchlovic seznámil s druhy vín a jejich vlastnostmi. Také šternberský malíř a cestovatel Libor Vojkůvka přijal naše pozvání a seznámil nás s jeho malířskou tvorbou a obohatil nás o zážitky z dalekých cest.



A na koho nemůžeme zapomenout, a bez kterých by to nebylo vůbec možné, jsou naši zlatí sponzoři. Ještě jednou jim touto cestou velice děkuji za jejich vstřícnost a ochotu nám pomoci a přeji jim hodně síly a požehnaní pro jejich práci.

RND s.r.o. Olomouc, OLTIS GROUP a.s. Olomouc, MEKOS GROUP a.s. Olomouc, Invensys Appliance Controls s.r.o. Šternberk, INVEST CZ a.s. Šternberk, AXA Olomouc, MOTO MORAVA s.r.o. Olomouc, REMIT s.r.o. Šternberk, MODOS spol. s r.o. Olomouc, Ing. Pavel Musil - Kovovýroba Šternberk, STROJÍRNA PŽ Šternberk, HARYSERVIS II Olomouc, Rolnické družstvo Žerotín, SERITECH s.r.o. Šternberk, GEMO Olomouc spol. s r.o., MOTORS s.r.o. Brno, EXERION Precision Technology Olomouc s.r.o., DIOS spol. s r.o. Šternberk, GEOPROFIL s.r.o. Šternberk, PEVEKO spol. s r.o. Šternberk, P.T.S. International s.r.o., TOPGAL a.s. Šternberk, Horimex cars s.r.o. Šternberk, Hotel m\*\*\* Šternberk, Taxi služba Malík, FRENOS s.r.o. Olomouc, AUTO HÉGR a.s. Šternberk, MECHANIKA Šternberk, VOPA-building s.r.o. Šternberk, pí. Coufalová – květiny pro účinkující, p. Konečný - uzeniny, p. Pešek – zelenina

DĚKUJEME

## Klientky z Denního pobytu Rozkvět namalovaly Vánoční a Novoroční přání pro Město Šternberk a firmy



Klientky Denního pobytu Rozkvět Jiřina Vybíralová (28 let, mentální handicap) a Iva Hradilová (33 let, ment. handicap) namalovaly 4 typy Novoročenek 2008. Město Šternberk v čele s panem starostou Mgr. Jaromírem Sedlákem a také některé olomoucké společnosti si vybrali jedno z našich nabídnutých přání a rozoslali je svým obchodním partnerům a známým.

### Tříkrálová sbírka

Celkový výnos sbírky činil **213.127 Kč**

Využití sbírky:

- přímá pomoc a podpora osob v krizi .....25.000 Kč
- podpora projektu Sociální poradny ..... 47.900 Kč
- podpora projektu Charitní pečovatelské služby .....40.000 Kč
- humanitární pomoc do zahraničí, krizový a nouzový fond charit, podpora činnosti Arcidiecézní charity Olomouc, režie sbírky ..... 100.227 Kč

Do sbírky roku 2007 se zapojilo 61 skupinek koledníků ze Šternberka a 24 přilehlých obcí.

O unavené koledníčky jsme se postarali na charitě bohatých občerstvením a také filmových představením „Jak se krotí krokodýli“.

**Srdečné poděkování patří všem dobrovolníkům a dárcům Tříkrálové sbírky.**



## Rekonstrukce I. patra Charity Šternberk

V závěru měsíce listopadu jsme se dočkali dlouho očekávané rekonstrukce I. patra budovy na Opavské ulici. Cílem rekonstrukce bylo vybudovat zázemí pro provozování projektu Klubu Želva, včetně sociálního zázemí, jak pro uživatele, tak i pro pracovníky charity. Dále jsme nechali zmodernizovat kuchyňku pro zaměstnance a vytvořili jsme desinfekční místnost pro provoz Charitní pečovatelské služby. Moderní podoby a vybavení se dostalo i pracovníkům správního střediska – získali jsme 2 nové kanceláře. Celková výše investovaných prostředků dosáhla 515.746 Kč a byla uhrazena z prostředků Města Šternberka (pronajímatel budovy). Rekonstrukci provedla stavební firma K – MONT Šternberk, stavební dokumentaci zpracovala Ing. Alena Skálová.

Děkuji vedení Města Šternberka za podporu.

Za vlastní realizaci paní Bc. Daně Hoppové a panu Miroslavu Körnerovi. Kolaudace proběhla 13. 3. 2008.

Kuchyňka dříve a nyní



## Ceny kvality v sociální péči za rok 2007

Redakce časopisu Sociální péče a Rada kvality ČR pod záštitou Ministerstva práce a sociálních věcí a hejtmánů krajů ČR vyhlásila 3. ročník Ceny kvality v sociální péči. Úkolem soutěže je v celostátním měřítku najít a ocenit vynikající jednotlivce či pracovní týmy, pro které je profesionální a kvalitní poskytování služeb samozřejmostí.

V listopadu 2007 jsem se rozhodla nominovat do soutěže centrum denních služeb – Denní pobyt Rozkvět – v kategorii Poskytovatel sociálních služeb pro osoby se zdravotním postižením. Uvádím krátkou ukázkou z nominační listiny.



„Denní pobyt Rozkvět poskytuje denní ambulantní služby osobám, které mají sníženou soběstačnost z důvodu mentálního a somatického handicapu, jejichž situace vyžaduje pomoc jiné fyzické osoby. O kvalitu poskytované služby usiluje již 17 let, z toho 10 let pod záštitou charity. Po celou dobu trvání projektu je zařízením rodinného typu, které je založeno na principech respektování potřeb uživatelů, vstřícnosti a vlídnosti, solidarity, vzájemné komunikace a spolupráce s rodinou. Zejména zásluhou vedoucí projektu Mgr. Kamily Neumannové se může projekt ucházet o Cenu kvality. Sleduje vývoj v oblasti sociální a speciální pedagogiky a pružně reaguje na pozitivní změny, které aplikuje v zařízení.“

V měsíci únoru Mgr. Kamila Neumannová vypracovala podrobný sebehodnotící dotazník o zařízení. Odborná nezávislá komise vyhodnotila náš projekt jako 3. nejlepší v této kategorii.



## Ceny sympatie

Pro nejsympatičtějšího pracovníka v sociálních službách je určena tato cena. Za naši organizaci jsem nominovala paní Jarmilu Mertovou a Denní pobyt Rozkvět nominoval paní Alenu Charouzovou. K naší velké radosti obě pracovnice byly vybrány. Zde jsou krátké úryvky z nominací:

„Paní Jarmila Mertová pracuje ve správním středisku organizace jako účetní od r. 2000. Vede komplexní účetnictví. Po celou dobu působení ve funkci pracuje velmi kvalifikovaně. Výsledky všech kontrol potvrzují, že naše účetnictví je vedeno mimořádně kvalitně. Oceňuji pracovitost, důslednost, spolehlivost, profesionální přístup. Velký náš obdiv má paní Mertová v oblasti dárcovství krve, obdržela stříbrnou plaketu prof. MUDr. Jánského za 20 bezplatných odběrů krve.“

„Paní Alena Charouzová nastoupila do naší organizace v červenci roku 2006. S ní zavál čerstvý vítr plný nadšení a elánu, který vžil optimismus do všech pracovníků a klientů DP Rozkvět. Alena dokáže získat finance na cokoli a s profesionalitou sobě vlastní dokáže udělat sponzora naší charity z kohokoli. Je přátelská, nezapomíná na osobní styk s uživateli, kteří ji mají rádi. Oceňujeme především její umění rozzářit svět kolem sebe. Pro Alenu není problém plnit naše přání, uspořádat Benefiční koncert, osloví výrobce a firmy. Tím nám nesmírně ulehčuje práci.“



## Slavnostní večer

Předání Cen kvality proběhlo v Poděbradech v Kongresovém centru 22. května 2008 ve večerních hodinách. Předání cen bylo přítomno mnoho významných hostů – např. náměstek MPSV MUDr. Marián Hošek, Ing. Pavel Ryšánek – člen Rady kvality ČR, vydavatelka a vyhlášovatelka soutěže MUDr. Jana Bráďáčová, MBA, poslanci a senátoři, starosta města Poděbrady. Hlavní část programu patřila slavnostnímu vyhlášení cen a dále jsme shlédli vystoupení mažoretek, módní show Ateliéru Donát, muzikálové vystoupení Zuzany Norisové. Celým večerem nás slovem doprovázel moderátor Zdeněk Podhůrsky.

Pro nás přítomné pracovníky charity to byl krásný a nevšední zážitek a také další výzva do dalších dnů – věnovat svoji práci, lásku a čas našim klientům. Pro mne jako ředitelku organizace také čest, že máme kvalitní pracovní tým a skvělé osobnosti.

Bc. Pavlína Vyzvolilová

## Vyúčtování za rok 2007

Výnosy		Náklady	
60 – Tržby za výkony a zboží	1 974 555,-	50 – Spotřebované nákupy	688 074,-
64 – Ostatní výnosy	78 973,-	51 – Služby	421 733,-
65 – Tržby z prodeje majetku	5 000,-	52 – Osobní náklady	3 605 703,-
68 – Přijaté příspěvky	1 086 233,-	53 – Daně a poplatky	11 670,-
69 – Provozní dotace	1 855 000,-	54 – Ostatní náklady	136 864,-
		55 – Odpisy, prodaný majetek	83 525,-
<b>6 - VÝNOSY</b>	<b>4 999 761,-</b>	<b>5 - NÁKLADY</b>	<b>4 947 569,-</b>
<b>Rozdíl výnosů a nákladů</b>			<b>+52 192,-</b>

## SPONZOŘI 2007

A. Pešková - Ovoce-zelenina, Štbk.	JUDr. Král, Šternberk	TISKÁRNA SERITECH s.r.o, Štbk.
INVEST CZ a.s., Šternberk	LIDL Česká republika, v.o.s, Praha	PNEUSERVIS Hradil -Trnka, Štbk.
BAST Šternberk, spol. s r. o.	Mária Henebergová, Šternberk	Pojišťovna AXA - zaměstnanci
DIOS Šternberk spol. s r. o.	MEKOS GROUP, a.s., Olomouc	Relaxační centrum Urbanová, Štbk.
Elektro Spec. Kecílk, Štbk.	Mgr. Vyvozilová, Olomouc	SINIT, a.s., Ostrava
EUTECH, a.s., Štbk.	Miroslav Vyvozil, Šternberk	Stavebniny AVANT a.s., Štbk.
František Spálovský- Traforevize, Praha	MODOS spol. s r. o., Olomouc	TISKÁRNA.BUDÍK.GRAFIKA s.r.o.
FRENOS s.r.o., Olomouc	MUDr. Bohumila Kropáčová	Tomáš Konečný-Maso-uzeniny,Štbk.
Geoprofil, Šternberk	MUDr. Jindřiška Vránová	VHS Sitka, spol. s r.o.
H-NÁBYTEK s.r.o., Štbk.	MUDr. Karel Zeman	VOP-026 Šternberk, s.p., Štbk.
CHEIRÓN a.s., Praha	MVDr. Pavel Maňák	WALMARK, a.s., Třinec
I.R.C. spol. s r.o. Šternberk	OLTIS GROUP, a.s., Olomouc	Zemědělské družstvo Hnojice
Ing. Pavel Musil, Štbk.	P.T.S.International,s.r.o.,Jindřichov	
Jiří Křeček- Papírnictví, Štbk.	PENAM, a.s.,Brno	

Děkujeme všem sponzorům, kteří nám přispívali svými finančními i věcnými dary. Jejich podpory a důvěry si opravdu velmi vážíme.

Naše poděkování patří také pracovníkům ministerstev, Olomouckého kraje, starostům obcí, členům zastupitelstev a pracovníkům nadací. Jejich konkrétní názvy byly již uvedeny u ekonomického zajištění jednotlivých projektů.

Děkujeme

## Závěrečné slovo ředitelky

Vážení přátelé,

Získali jste základní přehled o činnosti naší organizace za rok 2007. Na počátku roku jsme začínali s obavami, co nám přinese realizace nového zákona o sociálních službách. Určitě zvýšené nároky na administrativu a vedení dokumentace, zavádění standardů kvality sociálních služeb do běžného života jednotlivých sociálních projektů. Dále finanční nejistotu, státní dotace byly nižší, zůstali jsme více odkázáni na to, zda si uživatelé služby u nás péči nasmlouvají. Nový systém se postupně zabíhal. V měsíci červnu jsme obdrželi od Olomouckého kraje rozhodnutí o registraci – tedy oprávnění, že splňujeme veškeré předpoklady pro provozování 5 sociálních projektů. Vedoucí projektů pokračovali v práci na tvorbě Střednědobého plánu rozvoje sociálních služeb. Já jsem společně s pracovníky Města Šternberka aktivně vstoupila do příprav nových projektů, které jsou naplánovány. Jedná se o stavbu Chráněného bydlení a rekonstrukci objektu bývalé mateřské školy v Dalově na Dům pro matky s dětmi v tísní. Po celý rok jsem zajišťovala pro své spolupracovníky vzdělávání a odborný profesní růst díky projektu SOVA. Finanční nejistotu díky podpoře všech donátorů se podařilo překlenout.

Touto cestou Vám všem podporovatelům charitního díla, chci poděkovat. Každý dar je pro nás cenný – finanční, věcný i duchovní.

Každý člověk, který k nám přichází, se může setkat s projevem milosrdné lásky a s respektem k jeho důstojnosti. Za každodenní naplňování našeho poslání děkuji všem svým spolupracovníkům.

Bc. Pavlína Vyvozilová





---

TISKÁRNA · BUDÍK · GRAFIKA s.r.o., NÁDRAŽNÍ 5, 785 01 ŠTERNBERK  
TEL. 585 012 747, FAX 585 002 880, E-MAIL: tiskarna@tiskbudik.cz