



Výroční zpráva

2009

*Charita, jako milosrdná láska, je naplňováním Kristovy výzvy
vyhledávat potřebné a pomáhat bližnímu v nouzi.*

Úvodní slovo ředitelky

Vážení čtenáři a přátelé charitního díla, předkládám Vám společně se svými spolupracovníky Výroční zprávu, která mapuje vše podstatné dění z roku 2009.

Dá se říci, že loňský rok rozvířil tok již "zaběhnutého chodu charity" a začali jsme znovu budovat charitu, která má větší rozlohu a zahrnuje celou děkanátní působnost.

Po konzultacích s odborníky byla vytvořena nová organizační struktura se 3 základními pilíři – středisky ve městech Šternberk, Uničov a Litovel a změněny řídicí kompetence. Řízení střediska Uničov a Litovel převzala Ing. Ludmila Zavadilová. V roce 2009 byly zachovány zdravotní a sociální služby ve stejném rozsahu jako před společným sloučením. Zaměřili jsme se na sjednocení dokumentace, metodik, ceníků za poskytování služeb. Doufám, že se naplnilo i mé očekávání, že se organizační změna nedotkla péče o naše uživatele služeb a že byla poskytována ve velmi dobré kvalitě.

Změna se také promítla do řady nových setkání a jednání. Poznala jsem nové osobnosti, většina z nich pochopila nový záměr - vznik velké stabilní organizace, která může v určitých oblastech zaznamenat finanční úspory a dosáhnout na další možné zdroje financování.

Důvodem k mé radosti a dalšímu rozvoji, zejména v oblasti duchovní péče je působení pastoračních asistentek. Svoje vědomosti, zkušenosti a duchovní podporu věnují pracovníkům i klientům. Vodítkem pro naši práci se stal Kodex Charity Česká republika, který jsem společně s pastoračními asistentkami v závěru roku začala uvádět do praxe. Kodex představuje ideál účasti každého jednotlivce (pracovníka i dobrovolníka) na charitním díle. Umožňuje identifikaci s posláním charity, jejich zásadami a hodnotami.

Děkuji všem svým pracovníkům za jejich náročnou práci a všem, kteří nás podporují.

Být ředitelkou děkanátní charity je pro mne ctí, ale také velkou odpovědností před zřizovatelem – Mons. Janem Graubnerem. Tuto skutečnost si proto často připomínám a pečlivě zvažuji kroky, které mohou významně měnit naši činnost. Přejí tedy naší společné charitě rozvoj a Boží ochranu.



Bc. Pavlína Vyvozilová

Charita Šternberk:

Charita Šternberk vznikla na základě dobrovolného společenství šternberských věřících. Arcibiskup olomoucký ji zřídil v roce 1991. Charita Šternberk je církevní právnická osoba s vlastní právní subjektivitou, je registrována na Ministerstvu kultury (zařazena do rejstříku 30. 10. 1996, pod číslem 8/1-02-722/1996), podle zákona 3/2002 Sb. o svobodě náboženského vyznání a postavení církví a náboženských společností. Současně tvoří základní složku Arcidiecézní charity Olomouc, která je součástí Charity České republiky je členem mezinárodního svazku Caritas Internationalis.

Sídlo a kontakty:

Charita Šternberk, Opavská 13, 785 01 Šternberk
Středisko Šternberk: Opavská 13, 785 01 Šternberk
Středisko Uničov: Šternberská 497, 783 91 Uničov
Středisko Litovel: Vítězná 1129, 784 01 Litovel
Tel./ fax: 585011014
e-mail: info@sternberk.charita.cz
další informace: www.sternberk.caritas.cz

Číslo účtu: Česká spořitelna, a.s., pobočka Šternberk 1802861309/0800
IČ: 45238642
DIČ: CZ45238642

Mapa Šternberského děkanátu:



Organizace:

Ředitelka:

Bc. Pavlína Vyvozilová (tel. 585 000 328, 608 719 393)

Zástupce ředitele:

Ing. Ludmila Zavadilová (tel. 585 341 444, 736 750 222)

Správnístředisko:

Účetní – ekonom: Jarmila Mertová

Účetní – personalista: Lucie Vychodilová

Projektový manažer, fundraiser:

Alena Charouzová (tel. 739 500 407)

Středisko Šternberk provozuje 1 zdravotní a 5 sociálních projektů:

- Charitní ošetrovatelská služba, domácí hospicová péče
- Charitní pečovatelská služba
- Denní pobyt Rozkvět
- Sociální poradna
- Jiloro - raná péče
- Klub Želva - sociálně aktivizační služby pro seniory a osoby se zdravotním postižením

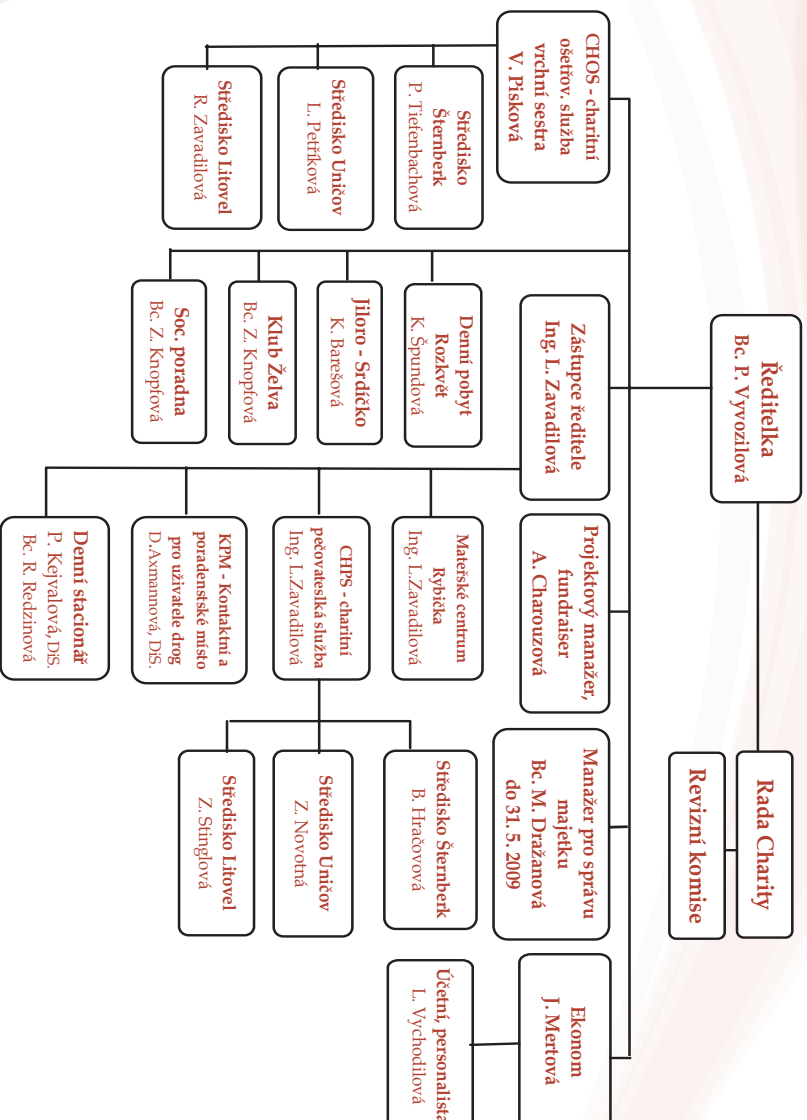
Středisko Uničov provozuje 1 zdravotní a 3 sociální projekty:

- Charitní ošetrovatelská služba, domácí hospicová péče
- Charitní pečovatelská služba
- Denní stacionář pro seniory
- Kontaktní a poradenské místo pro uživatele drog

Středisko Litovel provozuje 1 zdravotní a 2 sociální projekty:

- Charitní ošetrovatelská služba, domácí hospicová péče
- Charitní pečovatelská služba
- Mateřské centrum „Rybička“

Organizační schéma:



Podporu pracovníků charity, nezávislou odbornou pomoc a poradenství poskytují:

Supervizor: Mgr. Hana Mazalová
Mgr. Martina Langerová

Poradní orgán:

Poradním orgánem v závažných záležitostech je Rada Charity Šternberk, která se řídí jednacím řádem a pracuje v tomto složení:

Předseda: Mgr. Jaromír Hublar
Členové: MUDr. Bohumila Kropáčová
Mgr. Miroslava Petřeková
Ing. Jitka Zajacová
Mgr. Jana Smyčková
Jana Nováková
Josef Knopf

Duchovní správce: P. Mgr. Josef Janek

Kontrolní orgán:

Revizní komise kontroluje účetnictví a dodržování Stanov ACHO.

V roce 2009 pracuje v tomto složení:

Předseda: Monika Lakomá
Členové: Jitka Palůchová
Ing. Pavel Přidal

Středisko Šternberk **CHOS - charitní ošetrovatelská služba** **domácí hospicová péče**

Vrchní sestra: Věra Pisková, tel: 604 206 730
vrchni.sestra@sternberk.charita.cz

Středisko Šternberk

Opavská 13, 785 01 Šternberk, tel: 585 011 014
Staniční sestra: Pavlína Tiefenbachová, tel: 608 719 434
chos@sternberk.charita.cz

Středisko Uničov

Šternberská 497, 783 91 Uničov, tel: 585 054 519
Staniční sestra: Lenka Petříková, tel: 605 928 910
chos.unicov@sternberk.charita.cz

Středisko Litovel

Kollárova 1/664, 784 01 Litovel, tel: 585 341 444
Staniční sestra: Renata Zavadilová, tel: 739 733 559
chos.litovel@sternberk.charita.cz

www.sternberk.caritas.cz

Poslání projektu:

Posláním ošetrovatelské služby je poskytovat odborné terénní zdravotní služby lidem v jejich přirozeném domácím prostředí. Služby jsou indikovány ošetrovujícím lékařem a hrazeny z veřejného zdravotního pojištění. Domácí hospicová péče je odbornou paliativní péčí o nevléčitelné nemocné. Nabízí umírajícímu a rodině účinnou pomoc v oblasti ošetrovatelské, duchovní i sociální.

Přehled poskytovaných výkonů roku 2009:

komplexní ošetrovatelská péče, ošetrovatelská rehabilitace, ošetrování imobilních pacientů, poradenství v problematice péče o těžce nemocné.

- rehabilitační a pohybová léčba
- odběry krve a biologického materiálu
- aplikace injekcí
- aplikace inzulinu

- nácvik a zaučení aplikace inzulínu
- měření glykémie glukometrem
- sledování fyziologických funkcí
- aplikace klyzma - péče o stomie
- cévkování žen
- péče o permanentní katetr
- prevence a léčba dekubitů
- převazy defektů kůže, bércových vředů a pooperačních ran
- aplikace opiátů
- pomoc při péči o těžce nemocné

Služba byla určena dospělým osobám.

Cíl projektu:

Cílem projektu je umožnit lidem žít ve vlastním přirozeném prostředí a zajistit jim v dostatečné míře sociální, biologické a psychologické potřeby.

Provozní doba:

nepřetržitě, 7 dnů v týdnu, 24 hod. denně

Výsledek hospodaření CHOS, střediska Uničov, Šternberk a Litovel - 5 429,53 Kč

CHOS	Šternberk	Uničov	Litovel
počet klientů	256	123	138
počet návštěv	8.292	4.891	3.042
počet výkonů	16.089	6.900	4.264

Příběh z terénu

„Již několik let pracuji na Charitě. Mojí pracovní náplní je péče o nemocné, většinou staré lidi.

Během několikaleté péče o klienty vám některý z nich „přiroste k srdci“. Vzpomínám si na jednu klientku, která se vrátila z nemocnice ve velmi špatném fyzickém i psychickém stavu. Byla upoutaná na lůžko a odkázána na cizí pomoc. Depresivní, plačtivá, se slovy: „Nechci už žít.“

Praktický lékař doporučil zahájit intenzivní ošetrovatelskou rehabilitaci, kterou jsme prováděly denně. Paní si na nás zvykla, naši péči přijímala s povděkem a těšila se na každodenní návštěvy.

Již po dvou týdnech se výrazně zlepšila a začala s námi komunikovat. Nyní se zajímá o okolní dění, sleduje televizi a čte denní tisk. Během naší návštěvy probírá vše, co se kolem ní děje.

Také rehabilitace „přináší ovoce“. Paní se posadí na lůžko a zvládá běžnou sebeobsluhu.

Jsem moc ráda, že naše práce přináší opravdovou pomoc potřebným a hlavně, když se k tomu přidá i kus vůle a chuti žít, ze strany pacienta, tak je to všechno mnohem jednodušší a opravdovější.

zdravotní sestra



CHPS - charitní pečovatelská služba

Vedoucí projektu: Ing. Ludmila Zavadilová, tel: 736 750 222
ludmila.zavadilova@sternberk.charita.cz

Středisko Šternberk

Opavská 13, 785 01 Šternberk, tel: 585 011 014

Vedoucí stanice CHPS Šternberk: Bronislava Hračovová, tel: 739 500 405
chps@sternberk.charita.cz

Středisko Uničov

Šternberská 497, 783 91 Uničov, tel: 585 054 519

Vedoucí stanice CHPS Uničov: Bc. Radka Redzinová, tel: 605 897 998
chps.unicov@sternberk.charita.cz

Středisko Litovel

Vítězná 1129, 784 01 Litovel, tel: 585 341 444

Vedoucí stanice CHPS Litovel: Zita Stinglová, tel: 736 750 221
chps.litovel@sternberk.charita.cz

www.sternberk.caritas.cz

Poslání projektu:

Posláním pečovatelské služby je pomoc a podpora uživatelů ze Šternberka, Uničova, Litovle a okolí, kteří mají dočasně nebo trvale sníženou soběstačnost z důvodu věku nebo zdravotního postižení a potřebují dopomoc v péči o svou osobu nebo domácnost. Je to pomoc nejen samotnému uživateli služby, ale také rodinným příslušníkům, kteří se o své příbuzné nemohou dostatečně postarat.

V roce 2009 jsme poskytovali tyto služby:

- pomoc při osobní hygieně
- dovážku obědů
- pomoc při přípravě stravy
- donášku nákupů
- úklid domácnosti
- zprostředkování kontaktu se společenským prostředím
- sociální poradenství
- další fakultativní služby dle nabídky

Služba byla určena:

- senioři
- osoby se zdravotním postižením
- rodiny s dětmi

Cílem projektu:

je zlepšení kvality života seniorů a osob se zdravotním postižením: umožnit uživatelům žít v domácím prostředí, prostřednictvím poskytování základní péče o vlastní osobu nebo domácnost a zprostředkování kontaktu se společenským prostředím.

Provozní doba:

pondělí - pátek do 7.00 do 15.30 hod

Výsledek hospodaření CHPS, střediska Uničov, Šternberk a Litovel - 2 664,36 Kč

CHPS	Šternberk	Uničov	Litovel
počet klientů	26	93	89
počet návštěv	3.219	5.831	8.044
počet výkonů	3.548	10.121	9.144



Příběh paní F.

“Paní F. byla v péči Charitní pečovatelské služby přes dva měsíce. Její zdravotní stav byl vážný z důvodu jejího věku. Špatně verbálně komunikovala, byla slabá, špatně se jí chodilo. Pečovatelky jí chodily pomáhat s hygienou a stravou.

Z počátku se velmi styděla, ale časem se na pečovatelky začala těšit. Jednoho dne ji pečovatelky navštívily a paní F. upadla do bezvědomí, přestalo jí tlouct srdce. Pečovatelky byly pohotové a okamžitě jedna z nich podávala nepřímou masáž srdce a druhá volala rychlou záchrannou službu. Paní F. se podařilo oživit a byla převezena do nemocnice, kde bohužel za pár dní zemřela.

Její syn byl za službu charitních pečovatelek natolik vděčný, že nám poděkoval pěkným dopisem”.

pečovatelky CHPS – střediska Litovel



NADACE TAŽÁNY KUČAŘOVÉ

Krásná pomoci

Denní pobyt Rozkvět Centrum denních služeb

Opavská 13 785 01 Šternberk

Vedoucí projektu: Kristýna Špundová, tel.: 585 011 014, 608 719 429

e-mail: rozkvet@sternberk.charita.cz

www.sternberk.caritas.cz

Poslání služby:

Posláním Denního pobytu Rozkvět je provázet mládež a dospělé osoby s mentálním a kombinovaným postižením a jejich rodiny na cestě k prožití aktivního a smysluplného života.

Přehled poskytovaných služeb 2009:

- Pomoc při osobní hygieně nebo poskytnutí podmínek pro osobní hygienu
- Poskytnutí stravy nebo pomoc při zajištění stravy
- Výchovné, vzdělávací a aktivizační služby
- Zprostředkování kontaktu se společenským prostředím
- Sociálně terapeutické činnosti
- Pomoc při uplatňování práv, oprávněných zájmů a při obstarávání osobních záležitostí

Cíl služby:

Přispět ke zkvalitnění života mládeže a dospělých osob s mentálním a kombinovaným postižením a umožnit jim zůstat součástí přirozeného společenství.

Cílová skupina:

- mládež ve věku od 16 let s mentálním a kombinovaným postižením
- dospělí lidé s mentálním a kombinovaným postižením, kteří potřebují dlouhodobou podporu a nejsou zařazeni do pravidelného pracovního režimu

V roce 2009 docházelo do zařízení 10 uživatelů.

Provozní doba:

Pondělí - Pátek od 7:00 do 15:30 hodin

**Výsledek hospodaření Denního pobytu Rozkvět, středisko
Šternberk - 705,78 Kč**

Osobní příběh J. H.

“Do Denního pobytu Rozkvět nastoupil čtyřletý chlapec s osobním cílem připravit se na zahájení školní docházky. J.H. patřil mezi děti, které se nedorozumívají se svým okolím běžnými slovy. Měl však svůj specifický styl, který se snažil neustále vylepšovat velmi výraznou mimikou a výmluvnými gesty.



Postupně se pravidelnou logopedickou péčí naučil vyslovovat to krásné slovo “mama”, “bába”, “táta”, “tóta” ze kterého se za nějaký čas vyklubalo slovo “teta.” Pravidelná docházka do zařízení a individuální přístup pracovníků pomohl chlapci pozvolna dosahovat kompetencí dítěte předškolního věku a učit se prát se životem.

Po nějaké době nastoupil do běžné mateřské školy v místě bydliště. Začal se dorozumívat pomocí jednoduchých obrázků, piktogramů a gest, ale komunikace s vrstevníky a paní učitelkou se zdála obtížnější než ve skutečnosti byla, proto se zase J. H. vrátil mezi nás.

Co bylo pro děti o dva roky mladší samozřejmostí a šlo jim to od ruky, J. H. musel poctivě nacvičovat, neustále opakovat, aby se výsledek v očekávané míře dostavil.

Od 1. 9. 2009 byl J. H. přijat k základnímu vzdělávání do 1. ročníku ZŠ speciální a současně byl zařazen ke vzdělávání do vzdělávacího programu Pomocná škola, č. j. 24035/97-22 dle individuálního vzdělávacího programu. Velmi hodná a laskavá paní učitelka, shovívaví a kamarádští spolužáci byli pro J. H. velkou odměnou za vynaložené úsilí.

V současné době se J. H. těší na své první vysvědčení, škola jej baví a je spokojený”.

Kristýna Špundová – vedoucí Denního pobytu Rozkvět

..T..Mobile



MORAVIA STEEL



SOCIÁLNÍ PORADNA

Opavská 13

785 01 Šternberk

Tel.: 585 011 014

Sociální pracovnice: Bc. Zuzana Knopfová, tel.: 739 500 406

socialni@sternberk.charita.cz

www.sternberk.caritas.cz

Poslání služby:

Posláním Sociální poradny ve Šternberku je prostřednictvím odborného sociálního poradenství poskytnout informace a pomoc osobám v nepříznivé sociální situaci a podpořit je při začlenění do běžné společnosti. Nabízíme pomoc při řešení obtíží v oblasti mezilidských vztahů, při řešení problémů sociální potřeby, majetkových a jiných problémů.

Nabídka služeb na rok 2009:

- pomoc při uplatňování práv, oprávněných zájmů a při obstarávání osobních záležitostí
- spolupráce s odborníky - psycholog, právník
- zprostředkování kontaktu se společenským prostředím
- sociálně terapeutické činnosti
- poskytnutí stravy a šatstva v případech nouze

Během roku požádalo o naše služby 39 uživatelů a proběhlo 183 konzultací.

Cíl projektu:

Cílem projektu je trvalé působení Sociální poradny v regionu jako místa kvalifikovaného poradenství podle aktuálních potřeb občanů, kteří se ocitli ve stavu nouze.

Provozní doby Sociální poradny:

Pondělí a středa 11.00 hod. - 15.00 hod. (ostatní dny na objednání)

**Výsledek hospodaření Sociální poradny, středisko Šternberk
- 54 742,14 Kč**



JILORO – raná péče

Měsíční 3

785 01 Šternberk

Vedoucí projektu: Květoslava Barešová, tel.: 776 817 757

Sociální pracovnice: 739 500 406

jiloro@sternberk.charita.cz

www.sternberk.caritas.cz

Poslání služby:

posláním je podpora a pomoc sociálně znevýhodněným rodinám s dítětem do 8 let věku, jejichž biologický, psychický a sociální vývoj je ohrožen. Má formu ambulantní a terénní služby.

Cíl projektu:

Základním cílem služby je vytvořit funkční rodinu s dítětem (dětmi). Připravovat rodiče a děti na úspěšné zvládnání běžné školní docházky. Eliminovat ohrožení v biologickém, psychickém a sociálním vývoji dítěte.

Cílová skupina:

rodiny s dítětem nebo s dětmi do 8 let věku ohrožené sociálně znevýhodněným prostředím.

Poskytovali jsme tyto služby:

- výchovné, vzdělávací a aktivizační činnosti
- zprostředkování kontaktu se společenským prostředím
- sociálně terapeutické činnosti
- pomoc při uplatňování práv a při obstarávání osobních záležitostí
- zajištění stravování v ambulantní službě
- poskytování odborné logopedické péče v ambulantní službě
- nabídka ošacení, obuvi z charitního šatníku

Služba byla poskytována 11 dětem ve věku od 3 let, 23 dětem ve věku 3 až 8 let a 25 rodičům.

Provozní doba:

Ambulantní služba: pondělí – pátek do 7.00 do 15.30 hod.

Sociální poradenství: pondělí od 8.00 do 9.30 hod. (v ambulantní službě)

Terénní služba: v přirozeném prostředí rodin

Výsledek hospodaření Jilora – raná péče, středisko Šternberk + 62 169,39 Kč

Příklad dobré praxe

“V Jiloru vykonávají pravidelně praxi studenti Vyšší odborné školy sociální Caritas z Olomouce. Již 2x nás pozvali na Mikulášskou nadílku. Připravili pro děti dopoledne plné her, soutěží, zpěvu a zábavy. Každý si odnesl od Mikuláše balíček, a největší balík byl pro všechny do Jilora. Nad fotografiemi vzpomínáme na pěkné zážitky a těšíme se na dalšího Mikuláše”.

Květoslava Barešová, vedoucí Jilora



GARRIS

Klub Želva

Socialně aktivizační služby pro seniory a osoby se zdravotním postižením

Opavská 13

785 01 Šternberk

Tel.: 585 011 014

Vedoucí projektu: Bc. Zuzana Knopfová, tel.: 739 500 406

e-mail: socialni@sternberk.charita.cz

www.sternberk.caritas.cz

Poslání služby:

Vytvořit místo pro setkávání lidí se zdravotním hendicapem, omezení jejich sociální izolace a podporovat je v překonávání handicapu.

Co jsme nabízeli v roce 2009:

- společné setkávání
- individuální sociální a psychologické poradenství
- ergoterapii (tkaní na stavu, malování, pletení z pedigu, šití, karamiku a další)
- společné návštěvy kulturních akcí (divadlo, koncerty, výstavy)
- společné výlety a ozdravné pobyty

Klub Želva navštěvovali:

- osoby se zdravotním a psychickým handicapem od 18-ti let věku
- senioři

Celkový počet uživatelů v roce 2009 je 25.

Cíl projektu:

- podpora uživatelů v jejich obtížích
- podpora svépomocné pomoci
- podpora lepšího prožívání života a obnova sociálních kontaktů
- vytvoření příjemného prostředí se zajímavým programem
- omezení a snižování návratu onemocnění

Provozní doba:

Středa: 8.00 hod. - 12.00 hod.

Čtvrtek: 8.00 hod. - 12.00 hod.

**Výsledek hospodaření Klub Želva, středisko Šternberk -
- 32 464,54 Kč**

Klub Želva – pro osoby se zdravotním postižením a seniory

“Dlouho jsme uvažovali čím zpestřit našim klientům programy. Přijela k nám lektorka z Moravského Berouna paní Hana, která nám ochotně a trpělivě vysvětlovala základy patchworku. Přivezla několik hotových výrobků, které nás nadchly. Původní nadšení ale vystřídaly obavy, že takto složitou techniku nezvládneme. Když ale za měsíc některé klientky donesly ukázat první hotové patchworkové tašky, nestačili jsme žasnout. Teď se společně chystáme ušít celou deku na postel.

S našimi výrobky se můžete setkat například na Léčebenských slavnostech, Vánočním a Velikonočním jarmarku na Státním hradě ve Šternberku a dalších akcích.”

Bc. Zuzana Knopfová - vedoucí projektu



Charita Šternberk - středisko Uničov Denní stacionář pro seniory

Šternberská 497

783 91 Uničov

tel: 585 054 519

Vedoucí projektu: Bc. Radka Redzinová, tel.: 605 897 998

e-mail: socialni.unicov@sternberk.cz

www.sternberk.caritas.cz

Poslání služby:

Posláním denního stacionáře je v příjemném prostředí poskytovat část dne služby seniorům z Uničova a okolí, kteří mají sníženou soběstačnost z důvodu věku nebo zdravotního postižení a seniorům s chronickým duševním onemocněním, jejichž situace vyžaduje pravidelnou pomoc jiné fyzické osoby.

Cíle:

Hlavním cílem služby je udržet, popř. zlepšit fyzické i psychické schopnosti uživatelů služby, pomoci jim uspokojovat jejich potřeby a zamezit jejich sociálnímu vyloučení ze společnosti a poskytnout pečující rodině čas na odpočinek od náročné péče o své blízké.

V denním stacionáři byly poskytovány tyto činnosti:

- pomoc při zvládnání běžných úkonů péče o vlastní osobu
- pomoc při osobní hygieně nebo poskytnutí podmínek pro osobní hygienu
- příprava a podání jídla a pití
- výchovné vzdělávací a aktivizační činnosti
- zprostředkování kontaktu se společenským prostředím
- sociálně terapeutické činnosti
- pomoc při uplatňování práv, oprávněných zájmů a při obstarávání osobních záležitostí

Probíhá zde kolektivní aktivizace:

- **informační:** četba z denního tisku, debaty, denní aktuality (svátky a výročí, události)
- **trénování paměti:** hry s písmeny a se slovy, vzpomínání, kvízy, poznávací hry atd.
- **společenské:** oslavy (narozneniny, Den matek, Den seniorů aj.), společenské hry, vánoční posezení atd.
- **hudební:** poslech hudby, zpěv

- **pracovní činnosti:** převážně práce s papírem a hmotou atd.
- **venkovní:** vycházky po městě, výlety do okolí

Služba byla v roce 2009 poskytována 10 uživatelům.

Provozní doba:

Úterý, čtvrtek: 8.00 hod. – 14.00 hod. (případně dle potřeb uživatele)

Výsledek hospodaření Denního stacionáře pro seniory, středisko Uničov - 3 778,81 Kč

Příběh:

"Denní stacionář pro seniory navštěvuje paní M., věk 82 let. Prodělala onkologickou léčbu, momentálně je uvázaná na invalidní vozík z důvodu mozkové příhody. Je ochrnutá na celou levou polovinu těla. DS začala navštěvovat na popud sousedky, která využívá služeb CHPS. Zpočátku klientka nespolupracovala, byla plačtivá, mnohdy i hrubá k ostatním uživatelům DS, ale postupem času, za neustálé péče pečovatelky a vedoucí DS se její přístup změnil.

Komunikuje, velmi ráda vzpomíná na svůj život, sděluje připomínky k práci DS, k plánování činností. V případě nepřízně počasí nemůže přijít a jen velmi nerada se omlouvá s přáním brzké další návštěvy.

S pomocí personálu DS dokonce vyrábí jednotlivé výrobky, ať už pro plánované akce Charity Šternberk nebo pro vlastní potřebu".

Bc. Radka Redzinová - vedoucí Denního stacionáře pro seniory



KPM – Kontaktní a poradenské místo pro uživatele drog

Masarykovo náměstí 18, Uničov 783 91

Vedoucí projektu: Dana Axmannová, DiS, tel.: 739 500 404, 585 002 104

e-mail: kacko.unicov@sternberk.charita.cz, www.sternberk.charitas.cz

Poslání projektu:

Posláním sociální služby "Kontaktního a poradenského místa pro uživatele drog v Uničově" je kontaktovat a navázat (vztah) spolupráci s uživateli nealkoholových drog v mikroregionu Uničovska, poskytovat jim poradenství v sociální, zdravotní i psychologické oblasti a pomoci se znovuzačleněním do společnosti. Tím také omezovat důsledky rizikového užívání drog u experimentujících i problémových uživatelů drog, zmírnit rizika spojená s jejich životním stylem po biologicko - psychické - sociální stránce a současně poskytovat poradenství osobám jim blízkým.

V roce 2009 jsme nabízeli tyto činnosti:

- první kontakt, kontaktní práci, individuální konzultace, krizovou intervenci
- poradenství pro klienty, odkazy a zprostředkování, doprovody
- potravinový a vitamínový servis
- výměnný program, testy, zdravotní ošetření, hygienický servis
- poradenství pro osoby blízké
- volný internet

Cíl projektu:

Primárním cílem centra je poskytovat komplex ambulantních služeb pro uživatele drog v oblasti sekundární a terciální prevence zneužívání návykových látek. Veškeré služby směřují k snížení drogové epidemie ve společnosti a pomoci klientům se znovuzačleněním do společnosti.

Služba byla poskytována 130 uživatelům a počet přímých kontaktů byl ve výši 3270.

Provozní doba:

Každý pracovní den, od 8:00 do 10:00 individuální konzultace a od 10:00 do 16:00 plný provoz.

Výsledek hospodaření KPM, středisko Uničov + 2 521,25 Kč

Co Vám také nabízí "káčko"

„U klientky, která velmi často utíkala z domova, se nám podařilo, s jejím souhlasem, navázat kontakt s rodinou. Sama se bála rodiče kontaktovat. Začala tedy komunikovat přes naši službu. Tak jsme se mohli dostat k její mamince a začít pracovat i s ní.

Rodiče často hledají důvody proč se zrovna jim toto děje a zapomenou si určit, co se bude dít, až se dítě vrátí a jak s ním dále pracovat. I s tímto můžeme pomoci.

V tomto případě jsme nejprve maminku uklidnili a probrali dosavadní chování klientky. Domluvili se, co přesně budou rodiče dělat a to jak při čekání, tak při návratu. My jsme i nadále pracovali s klientkou na její zakázce i na motivaci vrátit se domů. Nakonec se klientka vrátila a souhlasila s další spoluprací s námi i maminkou.

I když je tento příklad podaný velmi obecně, zdůrazňuje další rovinu naší služby a to pomoc osobám blízkým uživatelů drog. Rodina sama často tápe v tom, jak se chovat k uživateli drog a stává se, že celou situaci mohou i zhoršovat. Vždy je dobré vyhledat odbornou pomoc. My například můžeme napomoci ujasnění celého problému a nastínit, co se dá očekávat dál a jak postupovat. Pomůžeme také s orientací v nabídkách další pomoci, kterou můžeme i zprostředkovat.

Ráda bych zdůraznila, aby se rodiče nebáli a oslovili nás”.

Dana Axmannová, DiS – vedoucí projektu KPM



Středisko Litovel

Mateřské centrum Rybička

Městský klub Litovel

Náměstí Přemysla Otakara 753, 784 01 Litovel

Vedoucí projektu: Ing. Ludmila Zavadilová, tel.: 739 246 016

e-mail: mcrybickalitovel@seznam.cz

www.sternberk.caritas.cz

Posláním Mateřského centra:

Je posílení rodiny a rodičovské výchovy ve společnosti.

MC svou činností podporuje funkční rodinu a působí jako prevence sociálního vyloučení rodičů, kteří se dlouhodobě starají o děti na rodičovské dovolené. V rámci našeho Mateřského centra můžete prožít rodičovskou dovolenou aktivně: navázat nová přátelství a kontakty, získávat odborné poznatky o výchově, zdraví a psychologii rodinného života, obohacovat děti o nové kamarády, vztahy a zkušenosti. Je otevřené všem rodičům s dětmi do 6 let bez rozdílu rasy, příslušnosti, vzdělání a sociálního zázemí.

MC bylo určeno pro rodiče na mateřské dovolené pečující o děti do 6 let.

Přehled aktivit MC v roce 2009:

Program je připravován podle zájmu našich návštěvníků: zpívání a cvičení s dětmi, výtvarné práce z různých materiálů, baby klub, cvičení pro maminky s miminky, angličtina pro děti a rodiče, programy s ekologickou tematikou apod.

V odpoledních a večerních hodinách jsou pravidelně do programu zařazovány přednášky (dětský lékař, psycholog, logoped, zdravá výživa, kosmetička...), kurzy výtvarných technik a relaxačních cvičení pro maminky. Při programu pro dospělé je zajištěno hlídání dětí.

V jarních a letních měsících jsou pořádány výlety a sportovní akce, v zimních obdobích jsou to různé kulturní a společenské akce.

Na každý měsíc je sestaven aktuální program, který je zveřejněn v Litovelských novinách a na samostatných letáčích.

Výsledek hospodaření Mateřského centra "Rybička", středisko Litovel - 9 166,09 Kč

"Mateřské centrum je otevřené i pro příslušníky cizích národností. Mohou se zde seznámit s našimi zvyklostmi, jazykem a navázat nové kontakty. V minulém roce nás oslovila jedna rodina s tím, že se do jejich sousedství přistěhovala za svým manželem, který v České republice dlouhodobě pracuje, mladá paní z Ukrajiny s malým chlapečkem. Nikoho neznají a nemluví česky a potřebovali by se seznámit s naším prostředím. Vzpomněli jsme si na paní T., která pravidelně se svými dětmi naše Mateřské centrum navštěvuje. Pochází také z Ukrajiny, ale žije tu už delší dobu. Obě maminky jsme seznámily, paní začala navštěvovat programy Mateřského centra, chlapeček už začíná komunikovat česky".

Ing. Ludmila Zavadilová – vedoucí projektu



Charita Šternberk Dobrovolníci

Středisko Šternberk

Opavská 13, 785 01 Šternberk, tel: 585 011 014
Bc. Zuzana Knopfová
socialni@sternberk.charita.cz

Středisko Uničov

Šternberská 497, 783 91 Uničov, tel: 585 054 519
Ing. Soňa Šlosarová
sslosarova@sternberk.charita.cz

Středisko Litovel

Vítězná 1129, 784 01 Litovel, tel: 585 341 444
Ing. Soňa Šlosarová
sslosarova@sternberk.charita.cz
www.sternberk.caritas.cz

Poslání projektu:

Posláním dobrovolnické práce je vědomé rozhodnutí člověka pomáhat bezplatně ve prospěch potřebných a spolupodílet se na rozvoji charitního díla.

Cíl projektu:

Cílem projektu je zapojit děti, mládež a dospělé osoby do práce a činnosti profesionální charity a společně s pracovníky organizace naplňovat poslání charity - předávat milosrdnou lásku potřebným a pomáhat bližnímu v nouzi.

Zapojení dobrovolníků v roce 2009:

Při organizování Tříkrálové sbírky a Benefičních koncertů ve Šternberku a Uničově. V Litovli pomáhali dobrovolníci při zajištění plesu. Pravidelně se staraly dvě dobrovolnice o třídění a výdej šatstva v humanitárním šatníku ve Šternberku.



Projekt ADOPCE NA DÁLKU

Středisko Litovel spolu se Římskokatolickou farností Litovel se spolupodílí na projektu Adopce na dálku pro 3 děti. Chlapec Preetham Merwin Nazreth a dívka Ashwitha Fernandes z Indie a další dívka Annet Namuli z Ugandy.

S dětmi si pravidelně korespondují. Posílají jim dopisy doplněné obrázky a fotografiemi. Z Indie také 1x ročně přichází dopis od řádových sester z komunity Mount Rosary charitable institutions, které dotyčné děti znají. Partnerská organizace posílá jednou ročně školní vysvědčení s aktuálními fotografií dítěte.

Výtěžek z charitního plesu v Nasobůrkách je vždy odeslán na účet Rozvojového střediska ADCH Praha - Adopce na dálku®.

Za roční částku cca 5000 – 7000,- Kč získá jedno dítě školné, školní pomůcky, uniformu a základní zdravotní péči.

20 % příspěvku podporuje prostřednictvím menších i větších projektů rozvoj komunity, ve které dítě žije (např. kurzy alfabetyzace pro rodiče/ opatrovníky dětí, rekonstrukce škol a další).



Jméno: Preetham Merwin Nazreth
Narozen: 22. 12. 1991
Bydliště: Hosabettu, Indie

Jméno: Annet Namuli
Narozen: 6. 4. 1994
Bydliště: Gombolora, Uganda v Africe



Jméno: Ashwitha Fernandes
Narozen: 6.4.2004
Bydliště: Mallenahalli, Indie



VÝZNAMNÉ AKCE 2009

- Leden** - Tříkrálová sbírka – ve střediscích Šternberk, Uničov a Litovel
- Ples v Uničově ve spolupráci s KDU-ČSL a občan. sdružením Zacheus
- Únor** - Městský ples ve Šternberku – předání šeku 5.192 Kč – pro DP Rozkvět
- Březen** - Charitní ples, Karneval pro děti v Nasobůrkách – stř. Litovel
- Den otevřených dveří v Mateřském centru v Litovli
- Arcibiskupský palác v Olomouci - Předání ceny za origami (náročné skládání Tříkrálové hvězdy z papíru našim koledníčkem)
- Organizování sbírky "Postní almužna" v děkanátní charitě
- Duben** - Velikonoční jarmark na Státním hradě ve Šternberku (rukodělné dílničky pro děti a prodejní výstava) – Klub Želva + DP Rozkvět
- Květen** - Pouť na sv. Hostýn pro seniory (s asistencí pečovatelské služby)
- stř. Litovel
- Červen** - Léčebenské slavnosti – Klub Želva – stř. Šternberk
- Farní den - akce pro farnost, dobrovolníky charity, rodiny - stř. Litovel.
- 10. let od založení Jilora – kulturní akce - stř. Šternberk
- Prezentace "Mezi námi" – Dny zdravotně postižených – Flora Olomouc
- Září** - Dny kulturního dědictví – prezentace Klubu Želva
- III. Benefiční koncert na Státním hradě ve Šternberku
- Říjen** - Oslavy 400. výročí příchodu sv. Jana Sarkandra – stř. Uničov (prezentace Charity v prodejním stánku na prostranství před kostelem)
- Listopad** - Den otevřených dveří v Mateřském centru v Litovli
- Prosinec** - VIII. Benefiční koncert v Uničově
- Vánoční jarmark v Nové Hradečné – prezentace DP Rozkvět
- Martinské slavnosti – spoluorganizátor Gymnázium Šternberk – Klub Želva
- Vánoční jarmark na Státním hradě ve Šternberku (rukodělné dílničky pro děti a prodejní výstava) – Klub Želva + DP Rozkvět
- Vánoční koncert Evy Henychové ve Šternberku

III. Benefiční koncert ve Šternberku

Dne 28. září 2009 pořádala Charita Šternberk ve spolupráci s Městem Šternberk III. Benefiční koncert, který proběhl na Státním hradě ve Šternberku. Výtěžek koncertu bude použit do zdravotního projektu CHOS – charitní ošetrovatelská služba a domácí hospicová péče.

Hlavním hostem koncertu byla šternberská rodačka paní Hana Maciuchová. Pro náš benefiční koncert si připravila krátký recitál básniček a pak ochotně odpovídala na dotazy kladené z publika. Jsme moc rádi, že tato příjemná, milá a šarmantní dáma přijala naše pozvání.

Koncert, kterými nás provázel p. Josef Knopf, dále pokračoval vystoupením dvou mladých sólistek Anny Kolčavové a Natálie Drobňákové s klavírním doprovodem paní Veroniky Filipové.

Již počáteční slavností fanfáru koncertu zahrál p. Karel Kocůrek. V další části programu vystoupil s hrou na staré historické nástroje. Jeho žena paní Helena Kočůrková nám na závěr zahrála v mistrovském podání na housle skládky Šavlový tanec a Vlaštovka pro housle.

Charita Šternberk si připravila pro publikum video-prezentaci všech projektů, které jsou provozovány jak ve Středisku Šternberk, tak i ve Středicích Uničov a Litovel. Tato střediska jsou od letošního roku součástí Charity Šternberk.

Ředitelka charity paní Pavlína Vyvozilová předala společně s panem starostou Jaromírem Sedlákem v rámci Ceny charity Cenu sympatie paní Lucii Vychodilové a Cenu nejlepšího pracovníka paní Pavlíně Tiefenbachové.

Poděkování patří společnosti OLTIS Group a.s. Olomouc, která se stala našim hlavním sponzorem.

Na úplný závěr byli návštěvníci koncertu pozváni na prezentaci výrobků našich uživatelů a na malé občerstvení.

Celkem se podařilo získat částku 164.500 Kč.



Sponzoři III. Benefičního koncertu

1	OLTIS GROUP, a.s., Olomouc	22.	FORD CARS MORAVA s.r.o., Olomouc
2	MEKOS GROUP, a.s., Olomouc	23.	STROJÍRNA PŽ, s.r.o., Šternberk
3	RND s.r.o., Olomouc	24.	VZDUCHOTECHNIKA ZMRZLÍK s.r.o., Štbk.
4	ORRERO, a.s., Tři Dvory	25.	LÉKÁRNA SALUS, Šternberk
5	GEMO OLOMOUC, spol. s r.o.	65.	JIŘÍ VESELSKÝ, MECHANIKA Šternberk
6	MOTORS s.r.o., Brno	27.	EVERSTAR s.r.o., Šumperk
7	VOP-026 Šternberk, s.p., Šternberk	28.	FRENOS s.r.o., Olomouc
8	PIVOVAR LITOVEL, a.s.	29.	Rolnické družstvo Žerotín
9	SELM MORAVA s.r.o., Šternberk	30.	KDU-ČSL
10	INVENŠYS APPLIANCE CONTROLS s.r.o., Štbk.	31.	SITKA s.r.o., Šternberk
11	REFAS OLOMOUC, spol. s r.o.	32.	HARYSERVIS II Olomouc
12	ALBEVA Morava, s.r.o., Olomouc	33.	MERIDOS, s.r.o., Šternberk
13	HOTEL M, Šternberk	34.	PNEUSERVIS HRADIL - TRNKA
14	DIOS ŠTERNBERK, spol. s r.o.	35.	TEAM TAXI, Šternberk
15	AUTOCENTRUM OLOMOUC, s.r.o.	36.	INVEST CZ, a.s., Šternberk
16	VALTER, generální dodavatel staveb, s.r.o., Olomouc	37.	VOPA-building s.r.o., Šternberk
17	MIROSLAV VYVOZIL, finanční poradce, Štbk.	38.	Elektro speciál Keclík Šternberk
18	PEVECO spol. s r.o., Šternberk	39.	Ing. Skálová Květoslava, daňový poradce
19	VZP ČR	40.	MUDr. Eliška Königová, Šternberk
20	Zdravotní pojišťovna METAL-ALIANCE	41.	STÁTNI HRAD ŠTERNBERK
21	Česká spořitelna, a.s. Praha	42.	SERITECH s.r.o., Šternberk

Udělení Ceny pro nejlepšího pracovníka střediska Šternberk 2009

Při naplňování poslání charity je nesmírně důležité mít dobré pracovníky, kteří mají nejen odbornost, ale i empatii a lidskost ve své krvi.

V letošním roce jsme s touto novinkou začali a hodláme z ní vytvořit tradici, jako projev uznání a poděkování pracovníkům charity.

Paní Pavlína Tiefenbachová

– staniční sestra Charitní ošetrovatelské služby ve Šternberku byla nominována za zvýšení kvality projektu, za zavedené nových metod práce, za zlepšení pracovních podmínek pro pracovnice týmu, za její vlídné vystupování, za mnoho času, který věnovala rozvoji střediska nad běžný rámec pracovní doby.



Cena sympatie 2009

Paní Lucie Vychodilová

– účetní byla nominována zejména pro její osobní vlastnosti – je pečlivá, spolehlivá, usměvavá, milá a přátelská, ochotná, skromná, nikdy neodmítne toho, kdo ji požádá o pomoc, pracuje s velkým nasazením.



Charita Šternberk pořádala VIII. Benefiční koncert v Uničově

Charita Šternberk, středisko Uničov uspořádala dne 5. 12. 2009 VIII. Benefiční koncert, který se konal v nádherné koncertní síni v Uničově. Na program vystoupila písničkářka Eva Henychová se svými krásnými a upřímnými texty, Smíšený pěvecký sbor Uničov v počtu 40 členů a Smyčcový orchestr Základní umělecké školy v Uničově.

Během koncertu se v uničovském středisku poprvé udělovala cena nejlepšímu pracovníkovi. Stala se jím Dana Axmannová z Kontaktního a poradenského místa pro uživatele drog. Titul si zasloužila úspěšnou přípravou certifikace zdejšího kontaktního místa. Certifikát udělila Rada vlády pro koordinaci protidrogové politiky. Kytičku předal europoslanec Jan Březina.

V rámci dobročinného večera charita shromáždila **256 tisíc korun**. Tyto prostředky budou použity na pokrytí nákladů všech sociálních služeb a na podporu domácí péče ve středisku Uničov. Malý dárek pro největšího sponzora byl předán senátorem Karlem Korytářem, zástupkyni společnosti Miele Technika, s.r.o., Uničov, paní Vladimíře Trávníčkové, personální ředitelce.

Záštitu nad Benefičním koncertem podle zvyklostí převzali starostka Uničova Jarmila Kaprálová a europoslanec Jan Březina.

Celým koncertem nás slovem provázely ředitelka charity paní Pavlína Vyvozilová a zástupkyně ředitelky Ludmila Zavadilová.

Poděkování patří paní Soně Šlosarové, pastorační asistentce, která se svými dobrovolnicemi připravila velice dobré občerstvení jak pro účinkující, tak i pro všechny účastníky koncertu.

Děkujeme sponzorům, kteří podpořili Benefiční koncert v Uničově.



Sponzoři VIII. Benefičního koncertu

1.	Miele Technika, s.r.o., Uničov	15.	Jiří Sotolář, ETIO Brníčko
2.	Hexpol Compounding s.r.o., Uničov	16.	Ludmila Mrvková, oční optička, Uničov
3.	VARIO VILA s.r.o., Uničov	17.	Autoservis Kelich
4.	VHH THERMONT s.r.o., Troubelice	18.	MO KDU- ČSL
5.	EKO-UNIMED s.r.o. Medlov	19.	MO ČSSD
6.	MARTECH HOLDING a.s., Uničov	20.	ODS
7.	Adriana, výrobce těstovin s.r.o., Tři dvory	21.	Ing. Karel Korytář
8.	BIOMAC Ing. Černý s.r.o.	22.	Dalibor Horák, Bc
9.	FOTOATELIÉR, Frolichová Helena, Uničov	23.	Ing. Jarmila Kaprálová
10.	Pivovar Litovel, a.s.	24.	Ing. Jan Březina
11.	LÉKÁRNA Mgr. Březinové s.r.o., Uničov	25.	ORRERO a.s., Tři Dvory
12.	Jan Hejný, s.r.o., Litovel	26.	Řeznictví u Kupky
13.	MOSEV plast s.r.o., Nová Hradečná	27.	MKZ Uničov
14.	Technické služby Uničov, spol. s.r.o.	28.	Město Uničov

Udělení Ceny pro nejlepšího pracovníka střediska Uničov

Slečna Dana Axmanová, DiS

– sociální pracovnice Kontaktního a poradenského místa pro uživatele drog v Uničově byla nominována za mimořádné pracovní nasazení, které bylo spjato s přípravou certifikace služby, za úspěšné udělení odborného certifikátu, za dlouhodobé zastupování vedoucího projektu.



Aktivity

Pout' seniorů na sv. Hostýn ve středisku Litovel

Každým rokem pořádá Charita společně s Římskokatolickou farností pout' na Sv. Hostýn pro klienty pečovatelské služby a seniory z farnosti, kteří se kvůli svému věku nebo omezené pohyblivosti nemohou zúčastnit běžných poutí. Zajišťujeme převoz seniorů až k bazilice a pomoc pracovníků pečovatelské služby. Na tuto akci se naši senioři každoročně moc těší.



JILORO – raná péče oslavilo 10 let

JILORO – raná péče při Charitě Šternberk dne 13. 6. 2009 oslavilo 10. výročí od svého založení. Posláním rané péče Jiloro je podpora a pomoc sociálně vyloučeným romským a sociálně slabým rodinám s dětmi do 8 let věku.

Oslava probíhala ve Farních sálech ve Šternberku, kde byl připravený pěkný program jak pro hosty, tak i pro oslavence. Na programu vystoupil taneční a hudební soubor z Olomouce AMARE TERNORE pod vedením paní Somsiové, dále Centrum pro rodinu, děti a mládež z Moravského Berouna pod vedením paní Kráčmarové a také naše děti z Jilora, které se pochlubily dramatizací pohádky "O Šípkové Růžence". Připravená videoprojekce o realizaci projektu za 10 let působení Jilora ve Šternberku byla příjemným zpestřením této oslavy. Co mělo největší ohlas? Diskotéka a občerstvení pro hosty a účinkující a také poděkování ředitelky dlouholetým pracovnícím paní Květě Barešové a Boženě Gazdíkové.



Jiloro za 10 let svého trvání dokázalo smysluplnost v individuální péči o romské děti. Proto si přejeme ještě mnoho spokojených dětských úsměvů v prostředí JILORA - SRDÍČKA.

Oslavy 400. výročí příchodu sv. Jana Sarkandra do Uničova

Ve dnech 10. a 11. října proběhly v uničovské farnosti oslavy 400. výročí příchodu sv. Jana Sarkandra do Uničova. Stěžejní část této události se odehrávala v uničovském kostele Nanebevzetí Panny Marie. Zahájena byla mší svatou, pokračovala přednáškami a audiovizuální projekcí o životě tohoto jediného moravského světce a také komentovanou prohlídkou kostela. Návštěvníci měli možnost prohlédnout si ty části kostela, do kterých se jindy dostat nemohou.

Pro děti byla připravena bohatá nabídka her a soutěží vztahující



se tematicky k době svatého Jana Sarkandra. Další část programu probíhala na prostranství v okolí kostela ve formě stylového středověkého jarmarku, na kterém se mimo jiné prezentovala také Charita Šternberk výrobky svých klientů. Na farní zahradě byly nabízeny grilované pochoutky v improvizované středověké krčmě. Potěšitelným faktem je, že tyto církevní oslavy byly přivítány širokou veřejností z řad věřících i nevěřících.

Tříkrálová sbírka roku 2009 se konala ve střediscích Šternberk, Uničov a Litovel

Sředisko Šternberk	282 622 Kč
Sředisko Uničov	247 989 Kč
Sředisko Litovel	350 805,50 Kč
Celkem	881 416,50 Kč



Využití Tříkrálové sbírky 2009

Sředisko Šternberk

Přímá pomoc osobám v nouzi	33 900
Podpora projektu CHOS – osobní automobil	100 000
Vznik nového střediska CHOS v Moravském Berouně	30 000
Humanitární pomoc do zahraničí, Nouzový a Krizový fond, správní režie	118 722
Celkem	282 622

Středisko Uničov

Přímá pomoc osobám v nouzi	23 800
Podpora projektu CHPS-termojídlonosiče	30 000
Podpora projektu CHOS-vybavení nábytkem	40 000
Podpora projektu KPM-počítačová sestava, zdrav. materiál	40 000
Podpora projektu DS pro seniory-vybavení CD,DVD	10 000
Humanitární pomoc do zahraničí, Nouzový a Krizový fond, správní režie	104 189
Celkem	247 989

Středisko Litovel

Přímá pomoc osobám v nouzi	38 400
Podpora projektu CHPS – osobní automobil	165 000
Humanitární pomoc do zahraničí, Nouzový a Krizový fond, správní režie	147 405,50
Celkem	350 805,50

Celkem Charita Šternberk

881 416,50 Kč

Příběh:

„V panelovém domě v jednom z bytů otevře mladá maminka. Za ruku drží asi tříletého syna. Vyslechnou koledu, přispějí do kasičky a maminka podává králům obrázek. “Chlapec ho minulý týden pro vás pečlivě kreslil. Moc se těšil, že letos zase přijdete a chtěl koledníkům dát dárek, který by byl jen od něho”. Je to milé povzbuzení i pro nás. Kéž bychom i my měli dětsky otevřená čistá srdce.

Postní almužna

je výrazem našeho odhodlání měnit sami sebe prostřednictvím pomoci druhým. V tomto způsobu prožívání doby postní je skrytý hluboký sociální rozměr křesťanské víry. I vy přispíváte svojí postní almužnou potřebným, kteří se ocitli v nouzi. Příspěvky potřebným schválil P. Josef Janek.

Využití Postní almužny v r. 2009 – **celkem 88. 237 Kč**

Přímá pomoc - osoby v krizi - středisko Šternberk	12 328,- Kč
Přímá pomoc - osoby v krizi - středisko Uničov	2 926,- Kč
Přímá pomoc - osoby v krizi - středisko Litovel	11 442,- Kč
Zřízení humanitárního šatníku a Centra pro dobrovolníky Uničov	25 000,- Kč
Famost Hustopeče nad Bečvou (dar obětem povodní, zakoupení příkrývek a polštářů)	11 642,- Kč
Přímá pomoc obětem povodní - Hustopeče nad Bečvou	20 000,- Kč
Charita Bohuňovice- podpora Adopce na dálku - Ukrajina a podpora aktivit pro seniory	4 899,- Kč

Děkujeme obcím, které podpořily především Charitní ošetrovatelskou službu, Charitní pečovatelskou službu a Denní pobyt Rozkvět

Středisko Šternberk – obecní úřady

Bělkovice – Laštiny, Bohuňovice, Dolany, Domašov nad Bystřicí, Hlušovice, Hnojice, Horní Loděnice, Hraničné Petrovice, Huzová, Jívová, Komárov, Mladějovice, Norberčany, Pňovice, Strukov, Štěpánov, Žerotín

Středisko Uničov – obecní úřady

Libina, Medlov, Troubelice, Újezd u Uničova

Středisko Litovel – obecní úřady

Bílá Lhota, Červenka, Haňovice, Měrotín, Pňovice, Slavětín

Děkujeme firmám a fyzickým osobám, které podpořily naše projekty v roce 2009

Středisko Šternberk:

T-Mobile Czech Republic, Třinecké Železárny - Moravia Steel; VOP-026 Šternberk, s.p.; SINIT, a.s., Ostrava-Mariánské Hory; Ing. Josef Hampl, Šumperk; František Spálovský - Traforevize Praha; I.R.C. s.r.o. Šternberk; Tiskárna.Budík.Grafika, s.r.o., Šternberk; Tiskárna SERITECH s.r.o., Šternberk; Albeva Morava a.s., Olomouc; Miroslav Vyvozil, Šternberk; Mgr. Jana Ticháková Olomouc; Mgr. Zdislava Vyvozilová, Olomouc; EVERSTAR s.r.o., Šumperk; KD TRANSPORT, mezinárodní zasilatelství, spol. s r.o., Olomouc; INVEST CZ a.s., Šternberk; Petr Zaoral, Mor. Beroun; DAVID – Zámečnictví Mor. Beroun; Ing. Tomáš Feranec Mor. Beroun; MUDr. Bohumila Kropáčková, Štbk.; JUDr. Vilém Král, Štbk.; MERIDOS s.r.o., Štbk.; INOXTEC s.r.o., Štbk.; MVDr. Pavel Maňák, Štbk.; MUDr. Jiří Reitinger, Štbk.; Ing. Chmela Zdeněk, Mor. Beroun; Petr Zaoral, Čabová

Středisko Uničov:

MIELE technika s.r.o., Uničov; HEXPOL Compounding, s.r.o., Uničov; Ing. Jan Březina, Uničov; Pollak Jan, Uničov; Theodor Meusburger, Wolfurt; Ingersoll-Rand CZ s.r.o., Uničov; Lékárna Mgr. Březinové s.r.o., Uničov; Autocentrum Kelich, s.r.o., Uničov; LÉKÁRNA U SALVATORA Uničov; Martin Petřík AUTOOPRAVNA, Uničov; Jiří Vyhlídal, Uničov; Radomír Petřík, Uničov

Středisko Litovel:

Lékárna MUDr. Andrea Dostálová, s.r.o., Litovel; Římskokatolická farnost Litovel; NOEN, a.s., Praha; Ing. Zdeněk Zavadil, Litovel; Lenka Skopalová – výuka jazyků, Červenka; Jana Baciak, Litovel; Věra Greplová, Hradečná; Kocvrlich Vojtěch, Cholína; František Snášel, Cholína

Vyúčtování za rok 2009			
Název charity	Šternberk	Kód charity	122
Oddíl A - základní ekonomické údaje			
6 - VÝNOSY CELKEM	14.148.770	5 - NÁKLADY CELKEM	14.193.029
60 - Tržby za výkony a zboží	5.705.515	50 - Spotřebované nákupy	1.836.540
601 - Za vlastní výrobky	26.388	501 - DHM (do 40 tis)	362.810
602 - Od zdravotních pojišťoven	4.380.020	501 - Ostatní materiál	772.314
602 - Za služby klientům doma	768.292	502 - Spotřeba energie	372.323
602 - Za služby klientům v zařízeních	212.888	503 - Spotřeba ostatní (PHM)	327.593
602 - Za fakultativní služby	0	504 - Prodané zboží	1.500
602 - Za zapůjčené kompenzační pomůcky	50.045	51 - Služby	1.603.630
602 - Ostatní tržby z prodeje služeb	237.062	511 - Opravy a udržování	262.060
604 - Za prodané zboží	30.820	512 - Cestovné	59.881
61 - Změny stavu zásob	0	513 - Náklady na reprezentaci	21.021
62 - Aktivace	0	518 - Nájemné	272.225
64 - Ostatní výnosy	119.511	518 - Leasing	96.974
65 - Tržby z prodeje majetku	0	518 - Školení	186.711
68 - Přijaté příspěvky	1.782.832	518 - Ostatní služby	704.758
681 - Zúčované mezi org. složkami	320.000	52 - Osobní náklady	10.235.347
682 - Od měst a obcí	21.839	521 - Mzdové náklady (+odměny)	7.622.581
682 - Od církevních organizací	50.000	521 - OON (DPP, DPČ)	183.181
682 - Od ostatních organizací	339.000	524 - Zákonné sociální pojištění	2.429.585
682 - Církevní sbírky	0	525 - Ostatní sociální pojištění	0
682 - Ostatní sbírky	0	527 - Stravné	0
682 - Z prostředků tříkrálové sbírky	444.992	527 - Ostatní zákonné náklady	0

682 - Od jednotlivců	176.454	528 - Ostatní sociální náklady	0
682 - Od nadací	422.000	53 - Daně a poplatky	27.400
682 - Dary ze zahraničí	0	54 - Ostatní náklady (včetně darů)	325.123
682 - Anonymní dary	8.547	546 - Dary	20.319
69 - Provozní dotace	6.540.912	55 - Odpisy, prodaný majetek	156.989
691 - Od MPSV	5.522.312	58 - Poskytnuté příspěvky	8.000
691 - Od ostatních centrálních úřadů	100.000	59 - Daň z příjmů	0
691 - Od Krajských úřadů (krajů)	0	Počet pracovníků (přepočtené úvazky)	42,10
691 - Od Městských a Obecních úřadů	918.600	z toho: - pracovníci v přímé péči	37,10
691 - Od Úřadů práce	0	- pracovníci správy	5,00
691 - Z fondů Evropské unie	0	Počet hodin DPP a DPČ celkem	2.437
691 - Ostatní provozní dotace	0	z toho: - pracovníci v přímé péči	681
Rozdíl výnosů a nákladů	-44.259	- pracovníci správy	7
Oddíl B - doplňující údaje			
Příjem z prostředků tříkrálové sbírky	260.650	Investice - budovy a stavby	0
Výše úvěru poskytnutého v průběhu roku	0	Investice - dopravní prostředky	389.650
Výše dotací na investice	0	Investice - stroje, přístroje, zařízení	0
Výše příspěvků a darů na investice	129.000	Investice - ostatní	0
Fyzický počet pracovníků 31.12.2009	45	Působnost v kraji	Olomouckém
Poznámka	100 000,- Fabie červená 3M87294 - CHOS Šternberk 129 000,- Fabie stříbrná sedan 1M49735 - správa Šternberk 160 650,- Fiat doblo 3M87294 - CHPS Litovel		
Ředitel	Bc. Pavlína Vyvozilová	Ekonom	Jarmila Mertová

VÝROK NEZÁVISLÉHO AUDITORA

Zpráva o účetní závěrce

Ověřil jsem přiloženou účetní závěrku Charity Šternberk (dále Charita), IČ: 45 23 86 42 se sídlem ve Šternberku, Opavská 13, PSČ 785 01, tj. rozvahy k 31.12.2009, výkaz zisku a ztráty za období od 1.1.2009 do 31.12.2009 a přílohu této účetní závěrky, včetně popisu použitých významných účetních metod. Údaje o Charitě jsou uvedeny v rámci obecných údajů přílohy ověřované účetní závěrky.

Odpovědnost statutárního orgánu účetní jednotky za účetní závěrku

Za sestavení a věrné zobrazení účetní závěrky v souladu s českými účetními předpisy odpovídá statutární orgán Charity. Součástí této odpovědnosti je navrhnout, zavést a zajistit vnitřní kontroly nad sestavováním a věrným zobrazením účetní závěrky tak, aby neobsahovala významné nesprávnosti způsobené podvodem nebo chybou, zvolit a uplatňovat vhodné účetní metody a provádět dané situaci přiměřené účetní odhady.

Odpovědnost auditora

Mojí úlohou je vydat na základě provedeného auditu výrok k této účetní závěrce. Audit jsem provedl v souladu se zákonem o auditorech a Mezinárodními auditorskými standardy a souvisejícími aplikačními doložkami Komory auditorů České republiky. V souladu s těmito předpisy jsem povinen dodržovat etické normy a napláňovat a provést audit tak, abych získal přiměřenou jistotu, že účetní závěrka neobsahuje významné nesprávnosti.

Audit zahrnuje provedení auditorských postupů, jejichž cílem je získat důkazní informace o částkách a skutečnostech uvedených v účetní závěrce. Výběr auditorských postupů závisí na úsudku auditora, zejména na posouzení a vyhodnocení rizika významné nesprávnosti údajů účetní závěrky způsobené podvodem nebo chybou. Při posuzování těchto rizik auditor přihlédne k vnitřním kontrolám, které jsou relevantní pro sestavení a věrné zobrazení účetní závěrky. Cílem posouzení vnitřních kontrol je navrhnout vhodné auditorské postupy, nikoli vyjádřit se k účinnosti vnitřních kontrol. Audit též zahrnuje posouzení vhodnosti použitých účetních metod, přiměřenosti účetních odhadů provedených vedením i posouzení celkové prezentace účetní závěrky.

Domnívám se, že získané důkazní informace tvoří dostatečný a vhodný základ pro vyjádření mého výroku.

Podle mého názoru, *účetní závěrka podává ve všech významných ohledech věrný a poctivý obraz aktiv, pasiv a finanční situace Charity Šternberk k 31. prosinci 2009, nákladů, výnosů a výsledku hospodaření za rok 2009 v souladu se zákonem o účetnictví a účetními předpisy České republiky. Všechny významné skutečnosti včetně prezentované finanční pozice Charity, byly odpovídajícím způsobem popsány v příloze této účetní závěrky. Účel, ke kterému Charita vznikla, byl v ověřovaném období naplňován. Na základě těchto poznatků vyslovuji výrok k provedení auditu účetní závěrky Charity Šternberk k 31. prosinci 2009*

Bez v ý h r a d.

Ve Šternberku dne 12. března 2010

Odpovědný auditor :

Ing. Josef Anděl
Osvědčení KA ČR č.1528







